



Člen Skupiny ČD

2023

VÝROČNÍ  
ZPRÁVA





# OBSAH

POSLÁNÍ, VIZE A CÍLE SPOLEČNOSTI	4
PROFIL SPOLEČNOSTI DVI	5
STATUTÁRNÍ ORGÁNY A VEDENÍ SPOLEČNOSTI DVI	6
ZPRÁVA O ČINNOSTI DOZORČÍ RADY AKCIOVÉ SPOLEČNOSTI DOPRAVNÍ VZDĚLÁVACÍ INSTITUT, A. S. ZA ROK 2023	8
ORGANIZAČNÍ STRUKTURA SPOLEČNOSTI DVI	9
VÝZNAMNÉ UDÁLOSTI ROKU 2023	10
ZPRÁVA PŘEDSTAVENSTVA O PODNIKATELSKÉ ČINNOSTI SPOLEČNOSTI DVI A O STAVU JEJÍHO MAJETKU	11
ZPRÁVA NEZÁVISLÉHO AUDITORA	17
ÚČETNÍ ZÁVĚRKA K 31. PROSINCI 2023	21
PŘÍLOHA K ÚČETNÍ ZÁVĚRCE K 31. PROSINCI 2023	29
ZPRÁVA O VZTAZÍCH MEZI OVLÁDAJÍCÍ OSOBOU A OSOBOU OVLÁDANOU A MEZI OVLÁDANOU OSOBOU A OSOBAMI OVLÁDANÝMI STEJNOU OVLÁDAJÍCÍ OSOBOU SPOLEČNOSTI DVI ZA ROK 2023	37

# ÚVODNÍ SLOVO PŘEDSEDKYNĚ PŘEDSTAVENSTVA

## VÁŽENÍ OBCHODNÍ PŘÁTELĚ, AKCIONÁŘI, KOLEGOVÉ,

uzavřeli jsme účetně rok 2023. Rok, ve kterém jsme odvedli kvalitní práci a s ní i dobré finanční výsledky.

Snažili jsme se navázat na vytyčené cíle, pokračovat ve strategii a nadále usilovat o to, abychom i v budoucnu zůstali jedničkou v oblasti vzdělávání na železnici.

V oblasti lidských zdrojů jsme připravili pro naše zaměstnance nový systém hodnocení pracovního výkonu, který bude poprvé aplikován v roce 2024. Pracovali jsme na rozvíjení a upevnění firemní kultury, připravili systém wellbeingu v oblasti duševní, fyzické, sociální, finanční a rozvojové. Uvědomujeme si, jak je pro nás cenný lidský kapitál, proto se snažíme vytvářet příjemné prostředí, stabilitu a stále se vzděláváme.

Ve finanční oblasti jsme splnili cíle dané akcionářem, dokonce nad rámec. Vytvořené zdroje jsme částečně vložili zpět do zaměstnanců a do vybavení. I v roce 2023 nás ovlivňovala negativně inflace a s tím spojený nárůst vstupních nákladů, ale dokázali jsme se s tím vyrovnat.

V obchodní oblasti jsme připravili analýzu a strategii, kterou chceme v roce dalším naplňovat a zvýšit svůj obchodní vliv. I v roce 2023 jsme realizovali specializované kurzy v zahraničí.

V závěru roku jsme začali spolupráci s ČD Cargo školit v České Třebové v našem Centru dopravního vzdělávání na zcela novém simulátoru pro nákladní dopravu.

Dovolte mi poděkovat za spolupráci a podporu všem našim partnerům, nejvýznamnějším klientům, mateřské společnosti a samozřejmě velké poděkování patří všem našim zaměstnancům, bez kterých by nebylo možné tyto výsledky předkládat.



**Mgr. Radka Drápelová**  
předsedkyně představenstva

# POSLÁNÍ, VIZE A CÍLE SPOLEČNOSTI

Posláním společnosti je zajišťovat vysoce kvalitní vzdělávací služby se specializací především na vzdělávání zaměstnanců dopravců a provozovatelů dráhy ve smyslu Zákona č. 266/1994 Sb. o dráhách a jeho prováděcích předpisů. Hlavními cíli DVI jsou pak především:

- udržení stávající silné pozice na trhu se vzděláváním v oblasti železniční dopravy,
- rozvoj spolupráce s klíčovými zákazníky ze Skupiny ČD, využití synergických efektů v rámci Skupiny ČD,
- vyrovnané hospodaření společnosti,
- propojení soft skills a technického vzdělávání, tj. poskytování nabídky komplexního portfolia vzdělávacích aktivit,
- prohloubení spolupráce se stávajícím portfoliem zákazníků,
- podpora osobního růstu zaměstnanců a posilování firemní kultury, péče o zaměstnance, realizace rozvojového programu pro vlastní zaměstnance, realizace hodnocení zaměstnanců,
- získávání prostředků na rozvoj organizace z dotačních programů,
- orientace na spokojeného zákazníka, kontrola a nastavení reportingu kvality výuky dle standardů DVI, a.s.,
- šíření povědomí o značce DVI, příprava obchodní strategie, posilování image stabilní, osvědčené a odborné vzdělávací agentury,
- rozjezd rutinního využívání nového simulátoru ČD Carga
- udržení stávajícího týmu zaměstnanců i v podmínkách poklesu reálných mezd.

# PROFIL SPOLEČNOSTI DVI

Jádrové podnikání DVI se realizuje v oblasti vzdělávání pro získání a udržování odborné způsobilosti zaměstnanců provozovatelů dráhy a dopravců ve smyslu zákona č. 266/1994 Sb. o dráhách a jeho prováděcích předpisů.

## HLAVNÍM PŘEDMĚTEM PODNIKÁNÍ SPOLEČNOSTI JE:

Mimoškolní výchova a vzdělávání dospělých, pořádání kurzů, školení, lektorská činnost  
Psychologické poradenství a diagnostika  
Povrchové úpravy a svařování kovů a dalších materiálů

## DALŠÍ PODNIKÁNÍ SE REALIZUJE V TĚCHTO OBORECH ČINNOSTI:

Vydavatelské činnosti, polygrafická výroba, knihařské a kopírovací práce  
Poradenská a konzultační činnost, zpracování odborných studií a posudků  
Poskytování služeb v oblasti bezpečnosti a ochrany zdraví při práci  
Hostinská činnost  
Technicko-organizační činnost v oblasti požární ochrany  
Výroba, obchod a služby neuvedené v přílohách 1–3 živnostenského zákona  
Realitní činnost, správa a údržba nemovitostí  
Velkoobchod a maloobchod  
Ubytovací služby  
Dětská skupina „Sovička“

## PŘEDPOKLÁDANÝ VÝVOJ SPOLEČNOSTI:

Společnost se musí i v roce 2024 vyrovnat především s ekonomickou recesí a nárůstem nákladů u vstupů. Z důvodu zvyšování cen vstupů a tlaku na růst mezd, bude v následujícím období kladen důraz na efektivitu a produktivitu, proto bude nutné využívat moderní technologie a vyvíjet snahu směrem k úspoře nákladů na lidský kapitál.

# STATUTÁRNÍ ORGÁNY A VEDENÍ SPOLEČNOSTI DVI

## PŘEDSTAVENSTVO

**Mgr. Radka Drápelová**  
Předsedkyně představenstva  
Věk: 53 let

Pracovala ve společnosti České dráhy, a.s. na oddělení správy majetkových účastí celkem 7 let, poslední léta na pozici vedoucí oddělení. Celou svoji profesní kariéru se zabývá oblastí účetnictví a ekonomiky, v poslední době i oblastí obchodního práva. Zastupovala zájmy akcionáře České dráhy, a.s. v několika kontrolních orgánech dceřiných společností ve Skupině ČD. Ve funkci člena představenstva společnosti DVI je od 1. září 2016, zodpovídá za úsek ekonomiky a obchodu. Od února roku 2022 je předsedkyní představenstva DVI, a.s.

**Ing. Aleš Vodák**  
Člen představenstva  
Věk: 61 let

Vystudoval strojní fakultu Českého vysokého učení technického v Praze. V roce 1985 nastoupil do úseku technického rozvoje zásobovací složky tehdejších Československých státních drah. Od roku 1994 pracoval na Generálním ředitelství Českých drah, v letech 1997–2005 jako ředitel správního odboru. V roce 2005 přešel na DVI, kde působil v různých manažerských funkcích. V současné době zastává pozici člena představenstva DVI pro provoz.

**Ing., Mgr. Lenka Vajsarová**  
Členka představenstva od 16. 1. 2023  
Věk: 49 let

Vystudovala strojní fakultu ČVUT obor ekonomika a řízení podniku a následně psychologii na FFUK. V letech 1998–2002 působila v oblasti manažerského poradenství, následně v oblasti nábory ve společnosti Vodafone. V období 2004 až 2014 v Accord Group ECE v segmentu přímého vyhledávání kandidátů a manažerského poradenství, vč. realizace psychologické diagnostiky. Zde působila také jako spolumajitelka společnosti a Business unit manažer dceřiné společnosti Solutions HR Specialist. V letech 2013–2022 na volné noze, jako psycholožka a lektorka soft skills a následně mezi 2019 a 2022 jako vedoucí nábory ve společnosti Samsung Electronics. Od ledna 2023 zastává pozici člena představenstva DVI pro obchod a služby. V rámci oblasti služeb zodpovídá za Centrum psychologických služeb a Svářečskou školu.

**DOZORČÍ RADA**

**Mgr. Blanka Havelková**  
**Předsedkyně dozorčí rady**  
**Věk: 40 let**

Vystudovala Filozofickou fakultu Univerzity Karlovy v Praze. Po dvouletém působení ve Výzkumném ústavu pedagogickém v Praze nastoupila v roce 2008 na Generální ředitelství Českých drah, kde od roku 2009 vykonávala funkci Vedoucí oddělení vzdělávání. V roce 2016 zvítězila ve výběrovém řízení na pozici člena představenstva ve společnosti DVI, a. s. a stala se jeho předsedkyní. V roce 2022 byla zvolena členkou představenstva Českých drah, a. s.

**Mgr. Marie Sedláčková**  
**Členka dozorčí rady**  
**Věk: 53 let**

Absolvent Filozofické fakulty Univerzity Palackého v Olomouci a Pedagogické fakulty Univerzity Jana Evangelisty Purkyně v Ústí nad Labem. V roce 1988 nastoupila k Českým drahám, a. s. (dále jen ČD, a. s.) jako výpravčí. Od roku 2000 je zaměstnancem DVI (dříve ÚPV), kde pracovala jako odborný lektor, manažer vzdělávání nyní jako systémový specialista.

**Mgr. Aneta Miklášová**  
**Členka dozorčí rady**  
**Věk: 35 let**

Absolventka Právnické fakulty Univerzity Palackého v Olomouci. Po škole v roce 2012 nastoupila na odbor azylové a migrační politiky Ministerstvo vnitra ČR, odkud odešla do advokátní kanceláře, kde vykonávala praxi advokátního koncipienta. Od roku 2014 působila jako podnikový právník u společnosti ČD Cargo, a. s., a od roku 2020 současně také jako tajemník představenstva. Od června 2021 pracuje u ČD Cargo, a. s., jako ředitelka personálního odboru a od prosince 2020 je členem správní rady Nadačního fondu Skupiny ČD – ŽELEZNICE SRDCEM.

**PhDr. Jana Kasalová**  
**Členka dozorčí rady**  
**Věk: 59 let**

Absolventka Fakulty žurnalistiky Univerzity Karlovy v Praze. Po roce 1989 spoluzakládala časopis Reflex. Od roku 1995 postupně řadu let pracovala v redaktorských, dramaturgických a vedoucích manažerských pozicích v TV Nova, TV Prima a České televizi. Od roku 2014 byla členkou Rady pro rozhlasové a televizní vysílání. Od r. 2005 působí jako lektorka, analytička a odborný garant desítek vzdělávacích programů a činností především v oblasti soft skills.

# ZPRÁVA O ČINNOSTI DOZORČÍ RADY

## AKCIOVÉ SPOLEČNOSTI DOPRAVNÍ VZDĚLÁVACÍ INSTITUT, A. S. ZA ROK 2023

V roce 2023 se uskutečnilo sedm zasedání dozorčí rady společnosti Dopravní vzdělávací institut, a.s. (dále jako DVI). Dozorčí rada v roce 2023 vykonávala svoji působnost dle Stanov společnosti DVI a zákona č. 90/2012 sb., zákon o obchodních společnostech a družstvech, v platném znění.

Dozorčí rada kontrolovala výkon působnosti představenstva a vývoj podnikatelských aktivit společnosti DVI. Představenstvo DVI poskytovalo dozorčí radě pro výkon kontrolní činnosti veškeré předepsané a dozorčí radou požadované informace. Představenstvo společnosti se také pravidelně zúčastňovalo všech zasedání dozorčí rady.

Důkladná pozornost dozorčí rady byla věnována ekonomickým ukazatelům, zvláště průběžnému plnění plánovaného hospodářského výsledku za rok 2023. Dozorčí rada rovněž vyslovila řadu připomínek a podnětů při tvorbě podnikatelského plánu DVI na rok 2024.

Dozorčí rada projednala dokumenty předložené představenstvem jako součást výroční zprávy DVI za rok 2022. Dozorčí rada doporučila ke schválení jedinému akcionáři při výkonu působnosti valné hromady účetní závěrku k 31. 12. 2022 a návrh na rozdělení zisku společnosti DVI za rok 2022. Dozorčí rada také přezkoumala zprávu ovztazích mezi ovládající osobou a osobou ovládanou a mezi ovládanou osobou a osobami ovládanými stejnou ovládající osobou společnosti Dopravní vzdělávací institut, a.s. za rok 2022 a zprávu o podnikatelské činnosti společnosti a stavu jejího majetku za rok 2022, ke kterým neměla žádné výhrady.

V rámci své kontrolní činnosti neshledala dozorčí rada ze strany akciové společnosti DVI ani jednotlivých členů představenstva DVI porušení či nesplnění povinností uložených právními předpisy, stanovami DVI, interními předpisy DVI a usneseními jediného akcionáře při výkonu působnosti valné hromady.

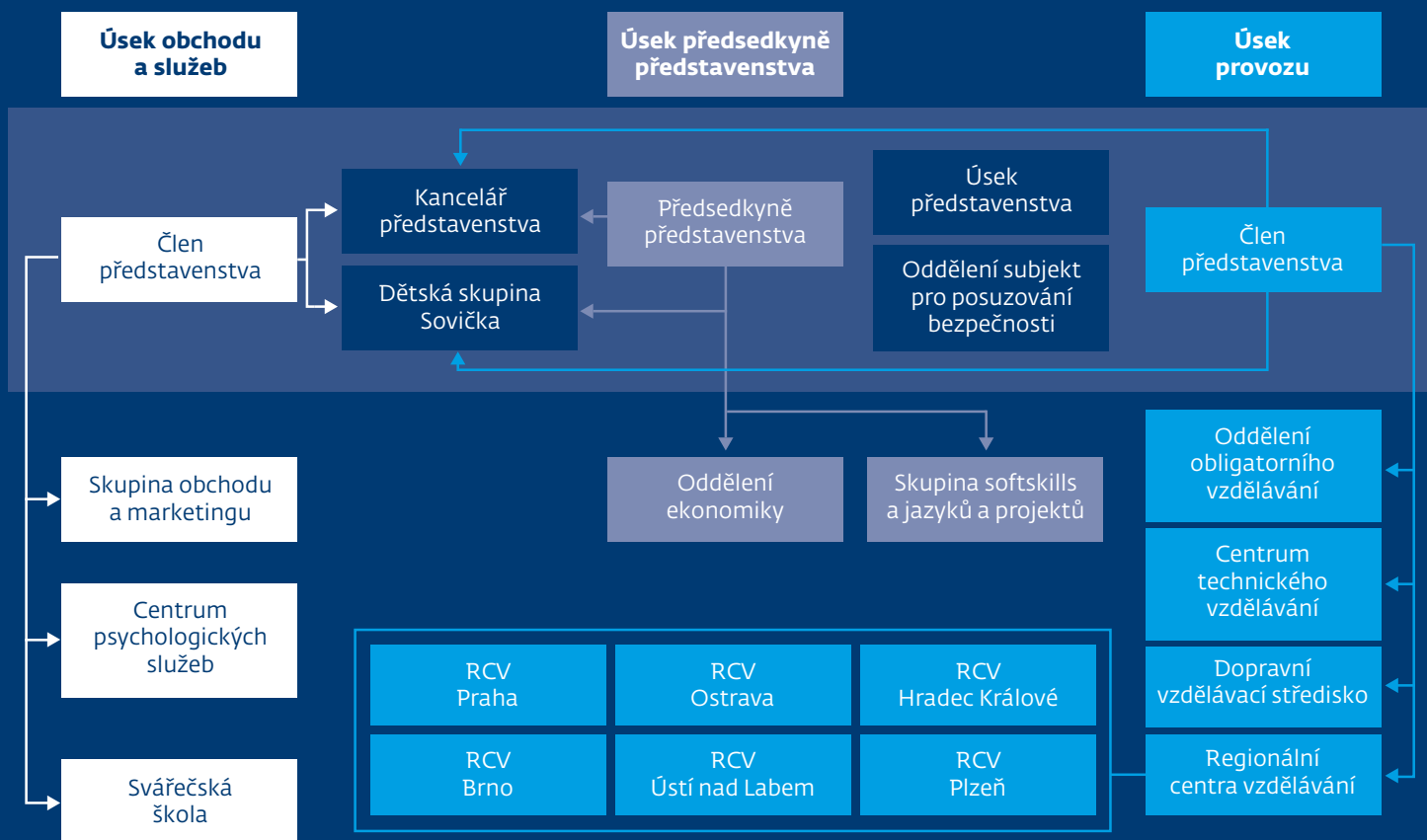
V Praze dne 3. 4. 2024



**Mgr. Blanka Havelková**  
předsedkyně dozorčí rady



# ORGANIZAČNÍ STRUKTURA SPOLEČNOSTI DVI



# VÝZNAMNÉ UDÁLOSTI ROKU 2023

Vysoká míra inflace  
v souvislosti s ekonomickými  
dopady války na Ukrajině

Volba Ing., Mgr. Lenky  
Vajsarové do funkce členky  
představenstva k 16. 1. 2023

# ZPRÁVA PŘEDSTAVENSTVA O PODNIKATELSKÉ ČINNOSTI

## SPOLEČNOSTI DVI A O STAVU JEJÍHO MAJETKU

### VZDĚLÁVÁNÍ

Společnost DVI, a.s. zajišťovala v roce 2023 vzdělávání, povinná školení a kurzy, pro provozní zaměstnance ČD, a. s., ČD Cargo, a. s. a další společnosti působící v oblasti železniční dopravy. DVI, a.s. nabízí své služby prostřednictvím Centra technického vzdělávání v České Třebové a prostřednictvím šesti Regionálních center vzdělávání, která působí na celém území ČR – viz obrázek.



*DVI, a.s. v roce 2022 zajišťovala svá školení prostřednictvím klasické formy výuky, distanční formy výuky a elektronické formy výuky.*

#### KLASICKÁ (PREZENČNÍ) FORMA VÝUKY

Výuka probíhá jak na učebnách společnosti DVI, a.s., tak i přímo u zákazníků. K výuce jsou používány moderní prezentační a didaktické prostředky. K přihlašování účastníků na výuku je používán elektronický systém přihlašování (ESP) a aplikace Vzdělávání pro společnost ČD, a.s., které se neustále přizpůsobují aktuálním potřebám i požadavkům zákazníků.

#### DISTANČNÍ FORMA VÝUKY

Výuka probíhá na učebně společnosti DVI, a.s. za využití video techniky a online přenosu. Posлуhači se ze svých zařízení připojí k této formě výuky a sledují tuto výuku online.

#### ELEKTRONICKÁ FORMA VÝUKY

Výuka probíhá v aplikaci iTutor, kterou DVI, a.s. zajišťuje formou hostingu a tím zaručuje používání aplikace v aktuální verzi pro všechny uživatele. Celkový objem vyrobených lekcí pro uživatele ze strany klíčových zákazníků byl 274 lekcí. Pro uživatele ČD bylo vyrobeno 173 lekcí. Pro externí zákazníky bylo v roce 2023 vyrobeno celkem 101 lekcí (ČD Cargo 19 lekcí, ČD-IS 1 lekce, SŽ 1 lekce, BF Logistics 35 lekcí a Kurz bezpečnostních poradců 45 lekcí).

DVI, a.s. zajišťuje v aplikaci iTutor rovněž školení řidičů referentů, které využívají nejen firmy ve Skupině ČD, ale i mimo ni. Elektronické školení řidičů referentů využilo v roce 2023 celkem 1 584 řidičů. DVI, a.s. poskytuje i vzdělávání mimo oblast železniční dopravy a další služby spojené se zvyšováním kvalifikace zaměstnanců.

#### JAZYKOVÉ VZDĚLÁVÁNÍ

DVI, a.s. zajišťoval v roce 2023 výuku cizích jazyků (angličtiny, němčiny, ruštiny a polštiny). Největší zájem byl o všeobecné kurzy angličtiny a němčiny, kurzy pro strojvedoucí a kurzy přípravy ke zkoušce na úrovni A1, A2 a B1 pro zaměstnance ČD, a.s. i dalších dopravců.

Převážnou část našich účastníků jazykového vzdělání tvořili v roce 2023 zaměstnanci ČD, a.s., ČD – Informační systémy, a.s. (dále jen ČD – IS, a.s.), DPOV, a.s. a Výzkumný Ústav Železniční, a.s. (dále jen VÚŽ, a.s.) SUDOP, SUDOP EU a ČD Telematika. Určitý podíl připadl také na pracovníky z jiných organizací zejména v oblasti jazykového auditu.



DVI připravuje jak individuální výuku, tak i skupinové kurzy, které jsou rozdělené podle úrovně znalostí jednotlivých zaměstnanců. Pro pokročilé studenty zajišťuje i výuku rodilými mluvčími. Dosažení předepsané úrovně znalostí je potvrzeno závěrečným testem z daného jazyka a následným vystavením certifikátu o absolvování.

V závěru roku 2023 DVI, a.s. získal akreditaci udělenou Ministerstvem školství, mládeže a tělovýchovy pro vzdělávací program Český jazyk pro cizince – základní kurz.

K jazykové výuce se přihlásilo v roce 2023 přes 300 účastníků, z toho 190 účastníků do všeobecných a konverzačních kurzů z ČD, 70 účastníků do kurzů strojevedoucích a ostatní účastníci jsou z dalších organizací.

## MANAŽERSKÉ VZDĚLÁVÁNÍ

V roce 2023 DVI, a.s. realizovalo následující projekty v oblasti měkkých dovedností a IT dovedností pro skupinu ČD, a.s.:

**Asertivní komunikace pro řidiče** (celkem 48 účastníků, 3 skupiny, dvoudenní kurz)

**MS Word** (celkem 71 účastníků, 9 skupin, jednodenní kurz)

**MS Excel** (celkem 58 účastníků, 6 skupin, jednodenní kurz)

**MS Outlook** (celkem 9 účastníků, 2 skupiny, jednodenní kurz)

**SAP – Plánování, Logistika, Controlling** (celkem 4 účastníci, 1 skupina, dvoudenní kurz)

**Nástroje štíhlé výroby** (celkem 44 účastníků, celkem 3 skupiny, jednodenní kurz)

Asertivita, řešení problémů, konfliktní a krizové situace (celkem 22 účastníků, 2 skupiny, jednodenní kurz)

**Adaptace, zpětná vazba, řízení a hodnocení pracovního výkonu** (celkem 19 účastníků, 2 skupiny, jednodenní kurz)

**Mentoring – průvodci nových zaměstnanců** (celkem 37 účastníků, 3 skupiny, jednodenní kurz)

**Klíčová zaměstnanci/zástupnictví** (celkem 8 účastníků, analýza vzdělávacích potřeb)

**Elearning Trestní odpovědnost právnických osob**

Mimo skupinu:

**Prezentační dovednosti** (celkem 7 účastníků, 1 skupina, jednodenní kurz)

**Leadership a motivace** (celkem 10 účastníků, 1 skupina, jednodenní kurz)

**Efektivní komunikace** (celkem 10 účastníků, 1 skupina, jednodenní kurz)

**Týmová spolupráce, plánování a práce s časem, efektivní zpětná vazba** (celkem 8 účastníků, 1 skupina, jednodenní kurz)

Společnost DVI, a.s. v roce 2022 rovněž realizovala kurzy v oblasti měkkých dovedností pro své zaměstnance:

**Práce s hlasem** (celkem 36 účastníků, 4 skupiny, jednodenní kurz)

**Hodnotící rozhovory** (celkem 13 účastníků, 2 skupiny, jednodenní kurz)

## SVĚŘEČSKÁ ŠKOLA

Výukové a vzdělávací středisko v oblasti svařování kovů je vzdělávací zařízení s dlouhodobou tradicí. Svoji nabídkou se zaměřuje na klientelu v oblasti svařování kolejových vozidel, jejich celků a komponentů a také na průmyslový sektor a privátní klientelu v místním regionu. Vlastní platná oprávnění a pověření daná legislativou v oblasti výuky ručního svařování, tepelného dělení a pájení kovů a také pro oblast výuky ručního svařování a navařování kolejnic.

Výuka v kurzech a zkoušky svářečů jsou metodicky vedeny a dozorovány Českou svářečskou společností ANB (CWS ANB), vydávané svářečské doklady v tomto systému výuky a zkoušek mají v rámci legislativy republikovou i celosvětovou platnost. Kvalifikace svářečů získané v tomto systému výuky jsou uznávány též významnými obchodními partnery – jednotlivými členy Skupiny České dráhy a také Správou železnic, státní organizací.

Ve Svářečské škole v České Třebové lze získat a obhájit kvalifikaci pro ruční metody svařování a to elektrickým obloukem obalenou elektrodou, tavící se elektrodou v inertním či aktivním plynu, netavící se elektrodou v inertním plynu, plamenem. Dle požadavků jednotlivých zákazníků se pořádají kurzy a zajišťují zkoušky svářečů pro získání oprávnění na svařování všech typů ocelí od nelegovaných přes žarupevné, korozivzdorné a betonářské, také hliníku a jeho slitin a dále mědi. Mezi další kvalifikace, které je zde možno získat, patří oprávnění pro řezání plasmou či kyslíkem nebo pro měkké či tvrdé pájení ocelí, hliníku a mědi.

K velice významným vzdělávacím aktivitám patří pořádání kurzů a zkoušek svářečů a navářečů kolejnic se zkouškami prováděnými podle interních předpisů Správy železnic, státní organizací a předpisů Sdružení dopravních podniků ČR zabývajících se městskou hromadnou dopravou.

Do nabídky vzdělávacích služeb Svářečské školy v České Třebové patří též pořádání přípravných kurzů a samotné zkoušky „Osob odborně způsobilých“. Mezi doplňkové aktivity patří, mimo jiné, nedestruktivní kontrola svarů prozářeními, zakázková výroba, drobné opravy a renovace, odborné poradenství, ubytovací služby včetně zajištění stravování.

V roce 2023 bylo uspořádáno celkem 86 vzdělávacích akcí, z toho 54 svářečských kurzů, ve kterých bylo vyškolen celkem 147 nových svářečů. Z tohoto počtu bylo vyškolen 41 svářečů se základními kurzy podle národní ČSN 05 0705 a 55 svářečů se závěrečnou úřední zkouškou podle ČSN EN ISO 9606 či ČSN EN ISO 13585. Také bylo vyškolen a požadovanou kvalifikaci obhájilo 23 nových svářečů kolejnic termitem se základním kurzem a 10 svářečů s úřední zkouškou, celkem 18 svářečů a navářečů kolejnic s úředními zkouškami podle TN MHD 05 0715 a TNŽ 05 0715. V roce 2021 bylo vydáno 103 dokladů o úspěšném složení zkoušek „Osoba odborně způsobilá“ ve smyslu předpisů ČD V95/5, SDP ČR V4/2 a SDP ČR T1/2.

## CENTRA PSYCHOLOGICKÝCH SLUŽEB

CPS realizují na svých pracovištích široké spektrum psychologických služeb. Podstatnou oblastí nabízených služeb v roce 2023 bylo posuzování psychické způsobilosti provozních zaměstnanců v železniční dopravě, od července 2023 pak zejména strojvedoucích. Tato vyšetření jsou primárně a přednostně zajišťována pro ČD, a.s. a ČD Cargo, a.s. a následně také pro další železniční dopravce dle zájmu.

V roce 2023 bylo psychologicky vyšetřeno celkem 963 osob, z toho na CPS Praha 456 a na CPS Olomouc 507 osob.

Pro ČD, a.s. bylo v roce 2023 vyšetřeno 850 osob, pro ČD Cargo, a.s. 54 osob a pro externí firmy 27 osob.

Dalším okruhem činnosti psychologů DVI je poskytování odborné psychologické podpory zaměstnancům skupiny ČD, kteří byli účastní nehodové události, případně se dostali do jiných krizových situací při výkonu povolání.

V roce 2023 byla nabídnuta psychologická intervence po mimořádné události 168 osobám. Asistenční linku pomoci využilo 16 osob a 8 zaměstnanců ČD mělo zájem o odborné psychologické poradenství či konzultaci v osobním kontaktu.

V nabídce psychologických pracovišť je i speciální psychologická diagnostika zájemců o práci v rizikových profesích a dále pak výběr a posuzování osobního potenciálu a psychických předpokladů zaměstnanců pro kariérový růst. Psychologové DVI se v tomto roce podíleli i na přípravě a realizaci assessment centra a dále přednáškové a lektorské činnosti zejména pro ČD.

Od května do prosince 2023 proběhlo školení v online diagnostice pro manažery ČD, v říjnu pak pilotní školení mentoringu pro elektromechaniky a mechaniky KV v rámci instruktorské akademie. V listopadu došlo také k zaškolení 69 dispečerů ČD v novém procesu předávání informací o mimořádných událostech mezi ČD a DVI.

Psychologové DVI se během uplynulého roku zapojili rovněž do vzdělávání interních zaměstnanců DVI v rámci letní a zimní školy, nabízeli interní poradenství a významnou měrou se podíleli na přípravě a realizaci průzkumu spokojenosti ve společnosti DVI.

Na CPS pracují psychologové s udělenou akreditací Ministerstva dopravy oprávnění provádět i dopravně psychologická vyšetření v silniční dopravě. Jedná se o vyšetření za účelem výkonu zaměstnání a získání kvalifikace a dále pro účely vrácení řídičského oprávnění či získání řídičského oprávnění na žádost praktického lékaře (vyšetřeno 32 řidičů).

Pod hlavičkou Centra dopravního výzkumu prošli psychologové DVI v roce 2023 certifikovaným kurzem zaměřeným na terapeutické programy pro rizikové řidiče v silniční dopravě.

Psychologické služby jsou zajišťovány prostřednictvím Center psychologických služeb v Praze a v Olomouci.

V mimořádných případech a po dohodě jsou psychologické služby zajišťovány i mimo prostory DVI, a.s.

## EKONOMIKA A OBCHODNÍ ČINNOST

Hospodářský výsledek společnosti DVI za účetní období roku 2023 činil před zdaněním 3 310 tis. Kč. Celkové výnosy za rok 2023 byly ve výši 126 477 tis. Kč a celkové náklady 123 167 tis. Kč.

Největšími klienty společnosti DVI jsou České dráhy, a.s., ČD Cargo, a.s.

Ekonomicky byl rok 2023 úspěšný, podařilo se i přes vojenskou invazi Ruska na Ukrajinu a nepříznivé dopady ekonomických sankcí uvalených na Rusko a ekonomickou recesi tím spuštěnou, splnit hospodářský výsledek dle původního podnikatelského plánu.

### ŘÍZENÍ RIZIK

V roce 2023 byl pevnou součástí řízení společnosti DVI „integrováný systém řízení rizik, správy a řízení společnosti“ (dle nejlepší praxe Corporate Governance) včetně monitorovacích procesů sledujících plnění výkonnostních ukazatelů stanovených podnikatelským plánem na rok 2023. Společnost DVI se v této oblasti řídila manuálem skupiny ČD pro oblast řízení rizik. Tento manuál stanovil postupy identifikace, analýzy, měření, strategie řízení a procesů zvládnutí, monitorování, vykazování a komunikace rizik. Hlavním cílem jednotného systému řízení rizik bylo průběžně a maximálně omezovat negativní vliv identifikovaných rizik na výsledek hospodaření v roce 2023.

Jednotný reporting v rámci celé skupiny ČD byl v roce 2023 zajišťován SW aplikací „eRisk“. Průběžně, ve čtvrtletních cyklech, byly vyhodnocovány klíčové rizikové indikátory identifikovaných rizik a jejich skutečný vliv na HV. Společnost DVI si v tomto ohledu počínala dobře. Risk apetit společnosti DVI nebyl překročen a plánovaný hospodářský výsledek pro rok 2023 byl splněn.

### OBCHODNÍ AKTIVITY

Společnost Dopravní vzdělávací institut, a. s. (DVI) nabízel v roce 2023 širokou škálu vzdělávacích a ostatních aktivit. Obchodní jednání probíhalo především se železničními dopravci (nákladními i osobními), provozovateli vleček, se stavebními společnostmi, s bezpečnostními agenturami a výrobními podniky. Předmětem jednání byla nabídka našeho portfolia vzdělávacích aktivit. U výrobních společností se jednání zaměřilo na nabídku Svářečské školy, elektrotechnická školení a školení bezpečnosti.

DVI má zpracovanou analýzu potenciálních klientů podle jednotlivých krajů, kterou průběžně aktualizuje a aktivně využívá při kontaktování společností a podniků.

Nově se nám podařilo navázat obchodní vztahy se společnostmi ČD BUS, DB Cargo Czechias r.o., Východočeská dráha s.r.o., CZ Logistics s.r.o., FourJ s.r.o., Leo Express s.r.o., Die Länderbahn CZ, s.r.o., RegioJet, a.s.

V prvním kvartálu roku se nám podařilo uzavřít novou smlouvu s Výzkumným Ústavem Železničním, a.s. na pořádání školení v oblasti QMS pro firmy ze sektoru dopravy, železnice, strojírenství, stavebnictví, služeb a příbuzných oborů, které mají zaveden systém managementu kvality dle ISO 9001. V průběhu roku proběhlo několik školení z oblasti ISO.

Od srpna nabízíme nově také školení na simulátoru pro externí železniční dopravce v našich výcvikových střediscích pro strojvedoucí v Praze a České Třebové. Školení čelí velkému zájmu a mají velkou úspěšnost.

Vzáří jsme pro naše partnery ze Skupiny ČD a naše významné obchodní klienty tradičně uspořádali obchodní akci s cílem prohloubit vzájemné obchodní vztahy.

### ZÁKAZNICKÉ PORTFOLIO

Dominantním zákazníkem DVI je Skupina ČD, tj. především mateřská společnost ČD, a.s. a společnost ČD Cargo, a.s. Mezi naše významné zákazníky ze Skupiny ČD patří společnosti Výzkumný Ústav Železniční, DPOV, a.s. a ČD Informační Systémy.

DVI dále zajišťuje vzdělávání pro firmy mimo Skupinu ČD, externí zákazníky, především pro společnosti, které mají jako oblast podnikání provozování dráhy a drážní dopravy ve smyslu Zákona o dráhách 266/1994 Sb. a jeho prováděcích předpisů. Jedná se zejména o stavební společnosti, podílející se na stavbách a rekonstrukcích železničních tratí, bezpečnostní agentury a ostatní.



Našimi významnými zákazníky mimo Skupinu ČD jsou Dopravní podnik hl. m. Prahy, akciová společnost, DB Regio AG, Správa železnic, státní organizace, N+N - Konstrukce a dopravní stavby Litoměřice, s.r.o., INDUS PRAHA, spol. s r.o., SWIETELSKY Rail CZ s.r.o., Železničná spoločnosť Slovensko, a.s., RENOWELD a.s., PKP INTERCITY SPÓŁKA AKCYJNA, Chládek a Tintěra, Pardubice a.s., Pirell, s.r.o., ŠKODA TRANSPORTATION a.s., ÖBB-Produktion GmbH, FIRESTA-Fišer, rekonstrukce, stavby a.s. a další.

Pro tyto společnosti DVI zajišťuje pravidelná školení zaměstnanců dle platné legislativy i interních předpisů, které si společnosti vydávají dle svých individuálních potřeb a podmínek. Zároveň DVI zajišťuje výcvik nových zaměstnanců pro profese strojvedoucí a vozmistr, včetně bezpečnostního školení nutného pro vstup do kolejíště.

## MEZINÁRODNÍ VZTAHY

Školící aktivity poskytujeme nejen v ČR, mezinárodní vztahy si DVI udržuje také se všemi sousedními státy. Specializované kurzy strojvedoucích zajišťujeme především pro německé, slovenské, polské a rakouské partnery, vzděláváme rovněž polské a slovenské vlakové čety. Pro slovenské dopravce, kteří zajíždějí do České republiky, zajišťujeme kurzy a následná pravidelná školení 2x ročně.

Našimi nejvýznamnějšími zahraničními partnery jsou DB Regio AG, Železničná spoločnosť Slovensko, PKP INTERCITY SPÓŁKA AKCYJNA a ÖBB-Produktion GmbH.

V oblasti jazykového vzdělávání pořádáme kurzy pro strojvedoucí v mezinárodním provozu a zaměstnance přechodových stanic v německém a polském jazyce.

DVI nemá organizační složku v zahraničí.

## DOPRAVNÍ VZDĚLÁVACÍ STŘEDISKO V ČESKÉ TŘEBOVĚ

DVI zde provozuje simulátor Českých drah, který je využíván k výcviku nových strojvedoucích. Probíhají zde kurzy všeobecné odborné způsobilosti (VOZ) a zvláštní odborné způsobilosti (ZOZ) pro strojvedoucí ČD, a.s., ČD Cargo, a.s. a ostatní firmy, které zajišťuje Centrum technického vzdělávání.

DVS poskytuje rovněž ubytovací služby hotelového typu, celodenní stravovací služby a pronájmy učeben. Ubytovací kapacita je 102 lůžek. Kapacitní využití střediska v roce 2023 bylo 79,9 % ve využití obsazenosti učeben a 70,1 % ve využití obsazenosti ubytovací kapacity.

DVS je střediskem s moderní koncepcí výuky. Tomu odpovídá i vybavenost učeben počítačovou, audio a video technikou a interaktivními tabulemi. To vše slouží k zajištění vysoké úrovně a kvality výuky, včetně neomezeného Wi-Fi připojení v budově DVS.

V roce 2019 zde proběhla rozsáhlá rekonstrukce 1pp, kde byl vybudován simulátor pro strojvedoucí a 2 nové učebny vybavené moderní audio technikou. Díky tomuto počínu dosáhlo DVS vysoké úrovně.

V roce 2023 byl nově otevřen simulátor ČD Cargo, který je využíván k výcviku strojvedoucích.

## DVI JE ZŘIZOVATELEM DĚTSKÉ SKUPINY „SOVIČKA“

Dětská skupina Sovička sídlí ve zrekonstruovaných prostorách DVI v budově ředitelství. Je vhodnou alternativou ke státním školkám. Výchovný program nese název „Rok se sovičkou“ a zaměřuje se zejména na rozvoj vztahu dětí k sobě samým (podpora sebevědomí, samostatnosti dítěte, návyky zdravého životního stylu), na rozvoj vztahů k lidem okolo nás (podpora vztahů dětí v dětské skupině, rozvoj sociálních dovedností dětí) a rozvoj vztahu k přírodě (prvky environmentální výchovy, přirozené učení se základním ekologickým principům jako je třídění odpadu, recyklace apod.). Dětem v průběhu docházky věnujeme zvýšenou logopedickou péči.

## ZAMĚSTNANECKÁ POLITIKA

Podmínkou plnění strategických cílů DVI je rozvoj lidských zdrojů a efektivní využití jejich potenciálu.

K rozvoji vědomostí a dovedností zaměstnanců přispěly zejména školení a semináře zaměřené tentokrát především na nové vzdělávací formy.

Zaměstnanci v číslech:

Počet zaměstnanců k 1. 1. 2023 - 77

Počet zaměstnanců k 31. 12. 2023 - 81

Průměrný věk zaměstnanců k 31. 12. 2022 – 48,66 roku.

V roce 2023 dosáhla v DVI průměrná mzda ze mzdových nákladů, bez OON, výše 43 316,10 Kč.

## KOLEKTIVNÍ SMLOUVA, SPOLUPRÁCE S ODBORY

Ve společnosti DVI působí dvě odborové organizace (OSŽ, UŽZ). Individuální a kolektivní vztahy mezi zaměstnavatelem a zaměstnanci, jakož i vzájemné vztahy mezi odborovými organizacemi a zaměstnavatelem, řeší Podniková kolektivní smlouva.

DVI v souladu s platnou legislativou ve spolupráci s odborovými orgány zajišťuje a vytváří podmínky pro bezpečné, nezávadné a zdraví neohrožující prostředí vhodnou organizací bezpečnosti a ochrany zdraví při práci a přijímáním opatření k prevenci rizik.

Společnost DVI poskytuje svým zaměstnancům benefity, dohodnuté v kolektivní smlouvě. Jedná se především o příspěvek na stravování a na penzijní připojištění a o příspěvky na aktivity související s regenerací pracovní síly.

## BEZPEČNOST A OCHRANA ZDRAVÍ PŘI PRÁCI (BOZP)

DVI, plní legislativní požadavky v oblasti BOZP, vyplývající především ze zákona č. 262/2006 Sb. Zákoník práce, v platném znění a dalších prováděcích předpisů. Společnost DVI má zpracovaný systém řízení BOZP formou interních předpisů, které upravují legislativní požadavky do místních podmínek.

Bezpečnost a ochrana zdraví je zároveň jednou z náplní vzdělávacích aktivit společnosti DVI. Jako prioritní oblasti je jí věnována i vydaná Politika BOZP společnosti DVI.

## OCHRANA ŽIVOTNÍHO PROSTŘEDÍ

Z činnosti DVI, vyplývá, že produkce odpadů má charakter komunálního odpadu kategorie ostatní a dopady na životní prostředí jsou minimální. Společnost DVI uplatňuje třídění odpadu v rámci svých prostor a činností.

Ve smyslu zákona č. 185/2001 Sb. o odpadech a změně některých dalších zákonů, má společnost DVI smluvně zajištěnu likvidaci odpadů.

Problematika ochrany životního prostředí je rovněž implementována do vzdělávacích aktivit DVI (např. vstupní školení, kurzy pro strojvedoucí atp.).

## UDÁLOSTI, KTERÉ NASTALY PO DATU ÚČETNÍ ZÁVĚRKY

Po datu účetní závěrky nedošlo k významným událostem, který by ovlivnily účetní výkazy a účetní závěrku.

# ZPRÁVA NEZÁVISLÉHO AUDITORA



## Zpráva nezávislého auditora o ověření účetní závěrky společnosti Dopravní vzdělávací institut, a.s. k 31. 12. 2023

---

PKF APOGEO Audit, s.r.o.  
Rohanské nábřeží 671/15  
Recepce B  
CZ186 00 Praha 8

počet stran: 4

PKF APOGEO Audit, s.r.o.

ROHAN BUSINESS CENTRE, Recepce B / IČ / 271 97 310 / t / +420 267 997 700  
Rohanské nábřeží 671/15, 186 00 Praha 8 / DIČ / CZ271 97 310 / w / www.apogeo.cz

1/4







## Zpráva nezávislého auditora

o ověření účetní závěrky společnosti Dopravní vzdělávací institut, a.s.

Se sídlem: Prvního pluku 621/8a, Karlín, 186 00 Praha 8  
Identifikační číslo: 273 78 225

Hlavní předmět podnikání: výroba, obchod a služby neuvedené v přílohách 1 a 3 živnostenského zákona, hostinská činnost, psychologické poradenství a diagnostika, technicko-organizační činnosti v oblasti požární ochrany, poskytování služeb v oblasti bezpečnosti a ochrany zdraví při práci, prodej kvasného lihu, konzumního lihu a lihovin.

Tato zpráva nezávislého auditora o ověření účetní závěrky je určena akcionáři společnosti Dopravní vzdělávací institut, a.s.

### Výrok auditora

Provedli jsme audit přiložené účetní závěrky společnosti Dopravní vzdělávací institut, a.s. (dále také „Společnost“) sestavené na základě českých účetních předpisů, která se skládá z rozvahy k 31. 12. 2023, výkazu zisku a ztráty za rok končící 31. 12. 2023, přehledu o změnách vlastního kapitálu za rok končící 31. 12. 2023 a přílohy této účetní závěrky, která obsahuje popis použitých podstatných účetních metod a další vysvětlující informace. Údaje o Společnosti jsou uvedeny v příloze této účetní závěrky.

Podle našeho názoru účetní závěrka podává věrný a poctivý obraz aktiv a pasiv Společnosti k 31. 12. 2023, nákladů a výnosů a výsledku jejího hospodaření za rok končící 31. 12. 2023 v souladu s českými účetními předpisy.

### Základ pro výrok

Audit jsme provedli v souladu se zákonem o auditorech a standardy Komory auditorů České republiky pro audit, kterými jsou mezinárodní standardy pro audit (ISA), případně doplněné a upravené souvisejícími aplikačními doložkami. Naše odpovědnost stanovená těmito předpisy je podrobněji popsána v oddílu Odpovědnost auditora za audit účetní závěrky. V souladu se zákonem o auditorech a Etickým kodexem přijatým Komorou auditorů České republiky jsme na Společnosti nezávislí a splnili jsme i další etické povinnosti vyplývající z uvedených předpisů. Domníváme se, že důkazní informace, které jsme shromáždili, poskytují dostatečný a vhodný základ pro vyjádření našeho výroku.

### Jiné skutečnosti

Účetní závěrka k 31. prosinci 2022 byla ověřena jiným auditorem, který ve své zprávě ze dne 17. dubna 2023 vydal k této účetní závěrce výrok bez výhrad.

### Ostatní informace uvedené ve výroční zprávě

Ostatními informacemi jsou v souladu s § 2 písm. b) zákona o auditorech informace uvedené ve výroční zprávě mimo účetní závěrku a naši zprávu auditora. Za ostatní informace odpovídá představenstvo Společnosti.

PKF APOGEO Audit, s.r.o.

ROHAN BUSINESS CENTRE, Recepce B / IČ / 271 97 310 / t / +420 267 997 700  
Rohanské nábřeží 671/15, 186 00 Praha 8 / DIČ / CZ271 97 310 / w / www.apogeo.cz

2/4



Náš výrok k účetní závěrce se k ostatním informacím nevztahuje. Přesto je však součástí našich povinností souvisejících s ověřením účetní závěrky seznámení se s ostatními informacemi a posouzení, zda ostatní informace nejsou ve významném (materiálním) nesouladu s účetní závěrkou či s našimi znalostmi o účetní jednotce získanými během ověřování účetní závěrky nebo zda se jinak tyto informace nejeví jako významně (materiálně) nesprávné. Také posuzujeme, zda ostatní informace byly ve všech významných (materiálních) ohledech vypracovány v souladu s příslušnými právními předpisy. Tímto posouzením se rozumí, zda ostatní informace splňují požadavky právních předpisů na formální náležitosti a postup vypracování ostatních informací v kontextu významnosti (materiality), tj. zda případné nedodržení uvedených požadavků by bylo způsobilé ovlivnit úsudek činěný na základě ostatních informací.

Na základě provedených postupů, do míry, již dokážeme posoudit, uvádíme, že

- ostatní informace, které popisují skutečnosti, jež jsou též předmětem zobrazení v účetní závěrce, jsou ve všech významných (materiálních) ohledech v souladu s účetní závěrkou a
- ostatní informace byly vypracovány v souladu s právními předpisy.

Dále jsme povinni uvést, zda na základě poznatků a povědomí o Společnosti k nimž jsme dospěli při provádění auditu, ostatní informace neobsahují významné (materiální) věcné nesprávnosti. V rámci uvedených postupů jsme v obdržených ostatních informacích žádné významné (materiální) věcné nesprávnosti nezjistili.

#### **Odpovědnost představenstva a dozorčí rady Společnosti za účetní závěrku**

Představenstvo Společnosti odpovídá za sestavení účetní závěrky podávající věrný a poctivý obraz v souladu s českými účetními předpisy, a za takový vnitřní kontrolní systém, který považuje za nezbytný pro sestavení účetní závěrky tak, aby neobsahovala významné (materiální) nesprávnosti způsobené podvodem nebo chybou.

Při sestavování účetní závěrky je představenstvo Společnosti povinna posoudit, zda je Společnosti schopna nepřetržitě trvat, a pokud je to relevantní, popsat v příloze účetní závěrky záležitosti týkající se jejího nepřetržitého trvání a použití předpokladu nepřetržitého trvání při sestavení účetní závěrky, s výjimkou případů, kdy představenstvo plánuje zrušení Společnosti nebo ukončení její činnosti, resp. kdy nemá jinou reálnou možnost než tak učinit.

Za dohled nad procesem účetního výkaznictví ve Společnosti odpovídá dozorčí rada.

#### **Odpovědnost auditora za audit účetní závěrky**

Naším cílem je získat přiměřenou jistotu, že účetní závěrka jako celek neobsahuje významnou (materiální) nesprávnost způsobenou podvodem nebo chybou a vydat zprávu auditora obsahující náš výrok. Přiměřená míra jistoty je velká míra jistoty, nicméně není zárukou, že audit provedený v souladu s výše uvedenými předpisy ve všech případech v účetní závěrce odhalí případnou existující významnou (materiální) nesprávnost. Nesprávnosti mohou vznikat v důsledku podvodů nebo chyb a považují se za významné (materiální), pokud lze reálně předpokládat, že by jednotlivě nebo v souhrnu mohly ovlivnit ekonomická rozhodnutí, která uživatelé účetní závěrky na jejím základě přijmou.

Při provádění auditu v souladu s výše uvedenými předpisy je naší povinností uplatňovat během celého auditu odborný úsudek a zachovávat profesní skepticismus. Dále je naší povinností:

- Identifikovat a vyhodnotit rizika významné (materiální) nesprávnosti účetní závěrky způsobené podvodem nebo chybou, navrhnout a provést auditorské postupy reagující na tato rizika a získat

PKF APOGEO Audit, s.r.o.

ROHAN BUSINESS CENTRE, Recepce B  
Rohanské nábřeží 671/15, 186 00 Praha 8

IČ / 271 97 310  
DIČ / CZ271 97 310

t / +420 267 997 700  
w / www.apogeo.cz

3 / 4





dostatečné a vhodné důkazní informace, abychom na jejich základě mohli vyjádřit výrok. Riziko, že neodhalíme významnou (materiální) nesprávnost, k níž došlo v důsledku podvodu, je větší než riziko neodhalení významné (materiální) nesprávnosti způsobené chybou, protože součástí podvodu mohou být tajné dohody, falšování, úmyslná opomenutí, nepravdivá prohlášení nebo obcházení vnitřních kontrol.

- Seznámit se s vnitřním kontrolním systémem Společnosti relevantním pro audit v takovém rozsahu, abychom mohli navrhnout auditorské postupy vhodné s ohledem na dané okolnosti, nikoli abychom mohli vyjádřit názor na účinnost vnitřního kontrolního systému.
- Posoudit vhodnost použitých účetních pravidel, přiměřenost provedených účetních odhadů a informace, které v této souvislosti představenstvo Společnosti uvedla v příloze účetní závěrky.
- Posoudit vhodnost použití předpokladu nepřetržitého trvání při sestavení účetní závěrky představenstvem a to, zda s ohledem na shromážděné důkazní informace existuje významná (materiální) nejistota vyplývající z událostí nebo podmínek, které mohou významně zpochybnit schopnost Společnosti nepřetržitě trvat. Jestliže dojdeme k závěru, že taková významná (materiální) nejistota existuje, je naší povinností upozornit v naší zprávě na informace uvedené v této souvislosti v příloze účetní závěrky, a pokud tyto informace nejsou dostatečné, vyjádřit modifikovaný výrok. Naše závěry týkající se schopnosti Společnosti nepřetržitě trvat vycházejí z důkazních informací, které jsme získali do data naší zprávy. Nicméně budoucí události nebo podmínky mohou vést k tomu, že Společnost ztratí schopnost nepřetržitě trvat.
- Vyhodnotit celkovou prezentaci, členění a obsah účetní závěrky, včetně přílohy, a dále to, zda účetní závěrka zobrazuje podkladové transakce a události způsobem, který vede k věrnému zobrazení.

Naší povinností je informovat představenstvo a dozorčí radu mimo jiné o plánovaném rozsahu a načasování auditu a o významných zjištěních, která jsme v jeho průběhu učinili, včetně zjištěných významných nedostatků ve vnitřním kontrolním systému.

V Praze dne 15. 4. 2024

Chaloupka  
Jaromír,  
PKF  
APOGEO

Digitalně podepsal  
Ing. Jaromír  
Chaloupka  
PKF APOGEO  
Datum: 2024.04.15  
16:31:08 +02'00'

**Auditorská společnost:**  
PKF APOGEO Audit, s.r.o.  
Rohanské nábřeží 671/15  
Recepce B  
CZ 186 00 Praha 8  
Oprávnění č. 451

Ing.  
Jaromír  
Chaloupka

Digitalně podepsal  
Ing. Jaromír  
Chaloupka  
Datum: 2024.04.15  
16:30:31 +02'00'

**Odpovědný auditor:**  
Ing. Jaromír Chaloupka  
Oprávnění č. 2239

PKF APOGEO Audit, s.r.o.

ROHAN BUSINESS CENTRE, Recepce B / IČ / 271 97 310 / t / +420 267 997 700  
Rohanské nábřeží 671/15, 186 00 Praha 8 / DIČ / CZ271 97 310 / w / www.apogeo.cz

4/4



# ÚČETNÍ ZÁVĚRKA K 31. PROSINCI 2023

**Název společnosti:** Dopravní vzdělávací institut, a. s.  
**Sídlo:** Prvního pluku 621/8a, Praha 8 – Karlín, 186 00  
**Právní forma:** akciová společnost  
**IČ:** 273 78 225

## Součásti účetní závěrky:

Rozvaha  
Výkaz zisku a ztráty  
Přehled o změnách vlastního kapitálu  
Příloha

Statutární orgán účetní jednotky	Podpis
Mgr. Radka Drápelová předsedkyně představenstva	
Ing. Aleš Vodák člen představenstva	

# ROZVAHA

## V PLNÉM ROZSAHU (V TISÍCÍCH KČ)

Firma	Dopravní vzdělávací institut, a.s.
Identifikační číslo	27378225
Adresa	Prvního pluku 621, 186 00 Praha 8
K datu	31. 12. 2023

		31.12.2023			31.12.2022
		Brutto	Korekce	Netto	Netto
	<b>AKTIVA CELKEM</b>	<b>44 079</b>	<b>-7 863</b>	<b>36 216</b>	<b>31 194</b>
<b>A.</b>	<b>Pohledávky za upsaný základní kapitál</b>				
<b>B.</b>	<b>Stálá aktiva</b>	<b>11 186</b>	<b>-7 863</b>	<b>3 323</b>	<b>3 676</b>
B.I.	<b>Dlouhodobý nehmotný majetek</b>	<b>2 079</b>	<b>-2 079</b>		
B.I.1.	Nehmotné výsledky vývoje				
B.I.2.	Ocenitelná práva	<b>2 079</b>	<b>-2 079</b>		
B.I.2.1.	Software	2 079	-2 079		
B.I.2.2.	Ostatní ocenitelná práva				
B.I.3.	Goodwill				
B.I.4.	Ostatní dlouhodobý nehmotný majetek				
B.I.5.	Poskytnuté zálohy na dlouhodobý nehmotný majetek a nedokončený dlouhodobý nehmotný majetek				
B.I.5.1.	Poskytnuté zálohy na dlouhodobý nehmotný majetek				
B.I.5.2.	Nedokončený dlouhodobý nehmotný majetek				
B.II.	<b>Dlouhodobý hmotný majetek</b>	<b>9 107</b>	<b>-5 784</b>	<b>3 323</b>	<b>3 676</b>
B.II.1.	Pozemky a stavby	<b>2 378</b>	<b>-332</b>	<b>2 046</b>	<b>1 964</b>
B.II.1.1.	Pozemky	188		188	188
B.II.1.2.	Stavby	2 190	-332	1 858	1 776
B.II.2.	Hmotné movité věci a jejich soubory	6 729	-5 452	1 277	1 429
B.II.3.	Oceňovací rozdíl k nabytému majetku				
B.II.4.	Ostatní dlouhodobý hmotný majetek				
B.II.4.1.	Pěstitelské celky trvalých porostů				
B.II.4.2.	Dospělá zvířata a jejich skupiny				
B.II.4.3.	Jiný dlouhodobý hmotný majetek				
B.II.5.	Poskytnuté zálohy na dlouhodobý hmotný majetek a nedokončený dlouhodobý hmotný majetek				<b>283</b>
B.II.5.1.	Poskytnuté zálohy na dlouhodobý hmotný majetek				
B.II.5.2.	Nedokončený dlouhodobý hmotný majetek				283
B.III.	<b>Dlouhodobý finanční majetek</b>				
B.III.1.	Podíly - ovládaná nebo ovládající osoba				
B.III.2.	Zápůjčky a úvěry - ovládaná nebo ovládající osoba				
B.III.3.	Podíly - podstatný vliv				
B.III.4.	Zápůjčky a úvěry - podstatný vliv				
B.III.5.	Ostatní dlouhodobé cenné papíry a podíly				
B.III.6.	Zápůjčky a úvěry - ostatní				
B.III.7.	Ostatní dlouhodobý finanční majetek				
B.III.7.1.	Jiný dlouhodobý finanční majetek				
B.III.7.2.	Poskytnuté zálohy na dlouhodobý finanční majetek				



<b>C.</b>	<b>Oběžná aktiva</b>	<b>32 893</b>		<b>32 893</b>	<b>27 518</b>
C.I.	<b>Zásoby</b>	<b>40</b>		<b>40</b>	<b>45</b>
C.I.1.	Materiál	9		9	14
C.I.2.	Nedokončená výroba a polotovary				
C.I.3.	Výrobky a zboží	<b>31</b>		<b>31</b>	<b>31</b>
C.I.3.1.	Výrobky				
C.I.3.2.	Zboží	31		31	31
C.I.4.	Mladá a ostatní zvířata a jejich skupiny				
C.I.5.	Poskytnuté zálohy na zásoby				
C.II.	<b>Pohledávky</b>	<b>32 048</b>		<b>32 048</b>	<b>26 103</b>
C.II.1.	Dlouhodobé pohledávky	<b>2 913</b>		<b>2 913</b>	<b>2 557</b>
C.II.1.1.	Pohledávky z obchodních vztahů				
C.II.1.2.	Pohledávky - ovládaná nebo ovládající osoba				
C.II.1.3.	Pohledávky - podstatný vliv				
C.II.1.4.	Odložená daňová pohledávka	1 149		1 149	793
C.II.1.5.	Pohledávky - ostatní	<b>1 764</b>		<b>1 764</b>	<b>1 764</b>
C.II.1.5.1.	Pohledávky za společníky				
C.II.1.5.2.	Dlouhodobé poskytnuté zálohy	1 764		1 764	1 764
C.II.1.5.3.	Dohadné účty aktivní				
C.II.1.5.4.	Jiné pohledávky				
C.II.2.	<b>Krátkodobé pohledávky</b>	<b>28 841</b>		<b>28 841</b>	<b>23 083</b>
C.II.2.1.	Pohledávky z obchodních vztahů	9 259		9 259	7 067
C.II.2.2.	Pohledávky - ovládaná nebo ovládající osoba	16 419		16 419	13 028
C.II.2.3.	Pohledávky - podstatný vliv				
C.II.2.4.	Pohledávky - ostatní	<b>3 163</b>		<b>3 163</b>	<b>2 988</b>
C.II.2.4.1.	Pohledávky za společníky				
C.II.2.4.2.	Sociální zabezpečení a zdravotní pojištění				
C.II.2.4.3.	Stát - daňové pohledávky				464
C.II.2.4.4.	Krátkodobé poskytnuté zálohy	2 699		2 699	2 141
C.II.2.4.5.	Dohadné účty aktivní	404		404	292
C.II.2.4.6.	Jiné pohledávky	60		60	91
C.II.3.	<b>Časové rozlišení aktiv</b>	<b>294</b>		<b>294</b>	<b>463</b>
C.II.3.1.	Náklady příštích období	294		294	463
C.II.3.2.	Komplexní náklady příštích období				
C.II.3.3.	Příjmy příštích období				
C.III.	<b>Krátkodobý finanční majetek</b>				
C.III.1.	Podíly - ovládaná nebo ovládající osoba				
C.III.2.	Ostatní krátkodobý finanční majetek				
C.IV.	<b>Peněžní prostředky</b>	<b>805</b>		<b>805</b>	<b>1 370</b>
C.IV.1.	Peněžní prostředky v pokladně	100		100	180
C.IV.2.	Peněžní prostředky na účtech	705		705	1 190
<b>D.</b>	<b>Časové rozlišení</b>				
D.1.	Náklady příštích období				
D.2.	Komplexní náklady příštích období				

		31.12.2023	31.12.2022
	<b>PASIVA CELKEM</b>	<b>36 216</b>	<b>31 194</b>
<b>A.</b>	<b>Vlastní kapitál</b>	<b>15 492</b>	<b>15 029</b>
A.I.	<b>Základní kapitál</b>	<b>3 200</b>	<b>3 200</b>
A.I.1.	Základní kapitál	3 200	3 200
A.I.2.	Vlastní podíly (-)		
A.I.3.	Změny základního kapitálu		
A.II.	<b>Ážio a kapitálové fondy</b>		
A.II.1.	Ážio		
A.II.2.	Kapitálové fondy		
A.II.2.1.	Ostatní kapitálové fondy		
A.II.2.2.	Oceňovací rozdíly z přecenění majetku a závazků (+/-)		
A.II.2.3.	Oceňovací rozdíly z přecenění při přeměnách obchodních korporací (+/-)		
A.II.2.4.	Rozdíly z přeměn obchodních korporací (+/-)		
A.II.2.5.	Rozdíly z ocenění při přeměnách obchodních korporací (+/-)		
A.III.	<b>Fondy ze zisku</b>	<b>644</b>	<b>641</b>
A.III.1.	Ostatní rezervní fondy		640
A.III.2.	Statutární a ostatní fondy	644	1
A.IV.	<b>Výsledek hospodaření minulých let (+/-)</b>	<b>8 948</b>	<b>8 582</b>
A.IV.1.	Nerozdělený zisk nebo neuhrazená ztráta minulých let	8 948	8 582
A.IV.2.	Jiný výsledek hospodaření minulých let (+/-)		
A.V.	Výsledek hospodaření běžného účetního období (+/-)	2 700	2 606
A.VI.	Rozhodnuto o zálohové výplatě podílu na zisku (-)		
<b>B.+C.</b>	<b>Cizí zdroje</b>	<b>20 724</b>	<b>16 165</b>
<b>B.</b>	<b>Rezervy</b>	<b>5 900</b>	<b>4 589</b>
B.I.	Rezerva na důchody a podobné závazky		
B.II.	Rezerva na daň z příjmů		
B.III.	Rezervy podle zvláštních právních předpisů		
B.IV.	Ostatní rezervy	5 900	4 589
<b>C.</b>	<b>Závazky</b>	<b>14 824</b>	<b>11 576</b>
C.I.	<b>Dlouhodobé závazky</b>		
C.I.1.	Vydané dluhopisy		
C.I.1.1.	Vyměnitelné dluhopisy		
C.I.1.2.	Ostatní dluhopisy		
C.I.2.	Závazky k úvěrovým institucím		
C.I.3.	Dlouhodobé přijaté zálohy		
C.I.4.	Závazky z obchodních vztahů		
C.I.5.	Dlouhodobé směnky k úhradě		
C.I.6.	Závazky - ovládaná nebo ovládající osoba		
C.I.7.	Závazky - podstatný vliv		
C.I.8.	Odložený daňový závazek		
C.I.9.	Závazky - ostatní		
C.I.9.1.	Závazky ke společníkům		
C.I.9.2.	Dohadné účty pasivní		
C.I.9.3.	Jiné závazky		

C.II.	<b>Krátkodobé závazky</b>	<b>14 824</b>	<b>11 573</b>
C.II.1.	Vydané dluhopisy		
C.II.1.1.	Vyměnitelné dluhopisy		
C.II.1.2.	Ostatní dluhopisy		
C.II.2.	Závazky k úvěrovým institucím		
C.II.3.	Krátkodobé přijaté zálohy		
C.II.4.	Závazky z obchodních vztahů	3 733	1 458
C.II.5.	Krátkodobé směnky k úhradě		
C.II.6.	Závazky - ovládaná nebo ovládající osoba		
C.II.7.	Závazky - podstatný vliv		
C.II.8.	Závazky ostatní	<b>11 091</b>	<b>10 115</b>
C.II.8.1.	Závazky ke společníkům		
C.II.8.2.	Krátkodobé finanční výpomoci		
C.II.8.3.	Závazky k zaměstnancům	3 609	3 224
C.II.8.4.	Závazky ze sociálního zabezpečení a zdravotního pojištění	1 785	1 547
C.II.8.5.	Stát - daňové závazky a dotace	2 035	2 047
C.II.8.6.	Dohadné účty pasivní	3 662	3 297
C.II.8.7.	Jiné závazky		
C.III.	<b>Časové rozlišení pasiv</b>		<b>3</b>
C.III.1.	Výdaje příštích období		3
C.III.2.	Výnosy příštích období		
<b>D.</b>	<b>Časové rozlišení pasiv</b>		
D.1.	Výdaje příštích období		
D.2.	Výnosy příštích období		

# VÝKAZ ZISKU A ZTRÁTY

## V PLNÉM ROZSAHU (V TISÍCÍCH KČ)

Firma	Dopravní vzdělávací institut, a.s.
Identifikační číslo	27378225
Adresa	Prvního pluku 621, 186 00 Praha 8
K datu	31. 12. 2023

		Období do 31.12.2023	Období do 31.12.2022
I.	Tržby z prodeje výrobků a služeb	122 128	110 274
II.	Tržby za prodej zboží	322	278
<b>A.</b>	<b>Výkonová spotřeba</b>	<b>49 439</b>	<b>41 125</b>
A.1.	Náklady vynaložené na prodané zboží	163	149
A.2.	Spotřeba materiálu a energie	9 566	7 006
A.3.	Služby	39 710	33 970
<b>B.</b>	<b>Změna stavu zásob vlastní činnosti (+/-)</b>		
<b>C.</b>	<b>Aktivace (-)</b>		
<b>D.</b>	<b>Osobní náklady</b>	<b>70 613</b>	<b>67 809</b>
D.1.	Mzdové náklady	52 518	50 321
D.2.	Náklady na sociální zabezpečení, zdravotní pojištění a ostatní náklady	<b>18 095</b>	<b>17 488</b>
D.2.1.	Náklady na sociální zabezpečení a zdravotní pojištění	16 830	16 195
D.2.2.	Ostatní náklady	1 265	1 293
<b>E.</b>	<b>Úpravy hodnot v provozní oblasti</b>	<b>810</b>	<b>781</b>
E.1.	Úpravy hodnot dlouhodobého nehmotného a hmotného majetku	810	781
E.1.1.	Úpravy hodnot dlouhodobého nehmotného a hmotného majetku - trvalé	810	781
E.1.2.	Úpravy hodnot dlouhodobého nehmotného a hmotného majetku - dočasné		
E.2.	Úpravy hodnot zásob		
E.3.	Úpravy hodnot pohledávek		
III.	Ostatní provozní výnosy	<b>2 967</b>	<b>1 538</b>
III.1.	Tržby z prodaného dlouhodobého majetku		
III.2.	Tržby z prodaného materiálu		2
III.3.	Jiné provozní výnosy	2 967	1 536
<b>F.</b>	<b>Ostatní provozní náklady</b>	<b>2 238</b>	<b>-276</b>
F.1.	Zůstatková cena prodaného dlouhodobého majetku		
F.2.	Prodaný materiál		
F.3.	Daně a poplatky	33	39
F.4.	Rezervy v provozní oblasti a komplexní náklady příštích období	1 312	-1 230
F.5.	Jiné provozní náklady	893	915

*	<b>Provozní výsledek hospodaření (+/-)</b>	2 317	2 651
IV.	Výnosy z dlouhodobého finančního majetku - podíly		
IV.1.	Výnosy z podílů - ovládaná nebo ovládající osoba		
IV.2.	Ostatní výnosy z podílů		
G.	<b>Náklady vynaložené na prodané podíly</b>		
V.	Výnosy z ostatního dlouhodobého finančního majetku		
V.1.	Výnosy z ostatního dlouhodobého finančního majetku - ovládaná nebo ovládající osoba		
V.2.	Ostatní výnosy z ostatního dlouhodobého finančního majetku		
H.	<b>Náklady související s ostatním dlouhodobým finančním majetkem</b>		
VI.	Výnosové úroky a podobné výnosy	<b>1 058</b>	<b>693</b>
VI.1.	Výnosové úroky a podobné výnosy - ovládaná nebo ovládající osoba	1 058	693
VI.2.	Ostatní výnosové úroky a podobné výnosy		
I.	<b>Úpravy hodnot a rezervy ve finanční oblasti</b>		
J.	<b>Nákladové úroky a podobné náklady</b>		
J.1.	Nákladové úroky a podobné náklady - ovládaná nebo ovládající osoba		
J.2.	Ostatní nákladové úroky a podobné náklady		
VII.	Ostatní finanční výnosy	2	1
K.	<b>Ostatní finanční náklady</b>	<b>67</b>	<b>75</b>
*	<b>Finanční výsledek hospodaření (+/-)</b>	993	619
**	<b>Výsledek hospodaření před zdaněním (+/-)</b>	<b>3 310</b>	<b>3 270</b>
L.	<b>Daň z příjmů</b>	<b>610</b>	<b>664</b>
L.1.	Daň z příjmů splatná	966	434
L.2.	Daň z příjmů odložená (+/-)	-356	230
**	<b>Výsledek hospodaření po zdanění (+/-)</b>	<b>2 700</b>	<b>2 606</b>
M.	<b>Převod podílu na výsledku hospodaření společníkům (+/-)</b>		
***	<b>Výsledek hospodaření za účetní období (+/-)</b>	<b>2 700</b>	<b>2 606</b>
*	Čistý obrat za účetní období	<b>126 477</b>	<b>112 784</b>



# PŘEHLED O ZMĚNÁCH VLASTNÍHO KAPITÁLU

Firma	Dopravní vzdělávací institut, a.s.
Identifikační číslo	27378225
Adresa	Prvního pluku 621, 186 00 Praha 8
K datu	31. 12. 2023

	Základní kapitál	Kapitálové fondy	Fondy ze zisku, rezervní fond	Nerozdělený zisk minulých let	Neuhrazená ztráta minulých let	Výsledek hospodaření běžného účetního období	VLASTNÍ KAPITÁL CELKEM
<b>Stav k 31.12.2021</b>	<b>3 200</b>		<b>726</b>	<b>8 212</b>		<b>2 616</b>	<b>14 754</b>
Rozdělení výsledku hospodaření			<b>765</b>	<b>370</b>		<b>-1 135</b>	
Změna základního kapitálu							
Vyplacené podíly na zisku						<b>-1 481</b>	<b>-1 481</b>
Rozhodnuto o zálohách na výplatu podílu na zisku							
Výdaje z kapitálových fondů			<b>-850</b>				<b>-850</b>
Výsledek hospodaření za běžné období						<b>2 606</b>	<b>2 606</b>
<b>Stav k 31.12.2022</b>	<b>3 200</b>		<b>641</b>	<b>8 582</b>		<b>2 606</b>	<b>15 029</b>
Rozdělení výsledku hospodaření			<b>777</b>	<b>366</b>		<b>-1 143</b>	
Změna základního kapitálu							
Vyplacené podíly na zisku						<b>-1 463</b>	<b>-1 463</b>
Rozhodnuto o zálohách na výplatu podílu na zisku							
Výdaje z kapitálových fondů			<b>-774</b>				<b>-774</b>
Výsledek hospodaření za běžné období						<b>2 700</b>	<b>2 700</b>
<b>Stav k 31.12.2023</b>	<b>3 200</b>		<b>644</b>	<b>8 948</b>		<b>2 700</b>	<b>15 492</b>

# PŘÍLOHA

## K ÚČETNÍ ZÁVĚRCE

### K 31. PROSINCI 2023

## 1. Všeobecné informace

### 1.1. Základní informace o Společnosti

Dopravní vzdělávací institut, a. s. (dále „Společnost“) byla zapsána do obchodního rejstříku vedeného Městským soudem v Praze, oddíl B, vložka 10168 dne 21. září 2005 a její sídlo je v ulici Prvního pluku 621/8a, 186 00 Praha 8 - Karlín. Hlavním předmětem podnikání Společnosti je pořádání odborných kurzů, školení a jiných vzdělávacích akcí včetně lektorské činnosti a výuka jazyků.

Ekonomicky byl rok 2023 úspěšný, podařilo se i přes vojenskou invazi Ruska na Ukrajinu a nepříznivé dopady ekonomických sankcí uvalených na Rusko splnit hospodářský výsledek dle původního podnikatelského plánu a stabilizovat chod společnosti DVI po odchodu zákazníka Správy železnic, státní organizace, došlo tak k naplnění strategie, která byla za tím účelem vytvořena.

**Dopad na zisk před zdaněním:** Oproti původně schválenému plánu je výsledek před zdaněním za rok 2023 ve skutečnosti o 2 021 tis. Kč vyšší. Zisk před zdaněním za rok dosáhl výše 3 310 tis. Kč oproti původnímu plánu 2023 ve výši 1 289 tis. Kč.

**Dopad na tržby oproti plánu:** Oproti původně schválenému plánu je čisté překročení výnosů za rok 2023 v celkové výši 9 828 tis. Kč. Celkové výnosy Společnosti za rok 2023 dosáhly výše 126 477 tis. Kč oproti plánu na rok 2023 ve výši 116 649 tis. Kč.

**Dopad na náklady oproti plánu:** Oproti původně schválenému plánu je čisté překročení nákladů za rok 2023 v celkové výši 7 807 tis. Kč. Celkové náklady Společnosti za rok 2023 dosáhly výše 123 167 tis. Kč oproti plánu na rok 2023 ve výši 115 360 tis. Kč.

Informace k dotačním programům jsou uvedeny v sekci 11. Náklady a výnosy mimořádné svým objemem nebo povahou.

### 1.2. Organizační struktura

Organizační strukturu Společnosti tvoří úseky přímo řízené předsedou představenstva Společnosti.

### 1.3. Orgány Společnosti

Osoby podílející se na základním kapitálu účetní jednotky více než 20 %:

(tis. Kč)	Sídlo	Sledované účetní období		Minulé účetní období	
		podíl	tj. %	podíl	tj. %
České dráhy, a.s.	Nábřeží L. Svobody 1222, Praha 1, 110 15	3 200	100	3 200	100

**Členové statutárních a dozorčích orgánů k rozvahovému dni:**

Funkce	Příjmení a jméno
předsedkyně představenstva	Mgr. Drápelová Radka
člen představenstva	Ing. Vodák Aleš
člen představenstva	Ing. Mgr. Vajsarová Lenka
předsedkyně dozorčí rady	Mgr. Havelková Blanka
člen dozorčí rady	PhDr. Kasalová Jana
člen dozorčí rady	Mgr. Miklášová Aneta
člen dozorčí rady	Mgr. Marie Sedláčková

V průběhu účetního období a do data vydání účetní závěrky došlo k těmto změnám: členka představenstva od 16.01.2023 – Ing. Mgr. Lenka Vajsarová

**1.4. Identifikace skupiny**

Společnost je součástí konsolidačního celku Skupiny České dráhy. Skupina České dráhy poskytuje komplexní služby spojené s provozováním železniční nákladní a osobní dopravy a dále doplňkové a návazné činnosti, především v železničním výzkumu, zkušebnictví, telematice, ubytovacích a stravovacích službách. České dráhy, a. s. jsou největším českým železničním dopravcem s dlouholetou tradicí a smluvním provozovatelem převážně většiny železničních tratí v ČR. Skupinu České dráhy vlastní stát Česká republika.

**2. Účetní postupy****2.1. Základní zásady zpracování účetní závěrky**

Účetnictví společnosti je vedeno a účetní závěrka je sestavena v souladu s účetními předpisy platnými v České republice pro malé účetní jednotky s povinností auditu, které jsou podnikateli účtujícími v soustavě podvojného účetnictví, v platném znění a Českými účetními standardy pro podnikatele v platném znění.

Účetnictví respektuje obecné účetní zásady, především zásadu o oceňování majetku historickými cenami (není-li dále uvedeno jinak), zásadu účtování ve věcné a časové souvislosti, zásadu opatrnosti a předpoklad o schopnosti účetní jednotky pokračovat ve svých aktivitách. Účetní závěrka společnosti je sestavena k rozvahovému dni 31. prosinci 2023 za kalendářní rok 2023.

Finanční údaje v této účetní závěrce jsou vyjádřeny v tisících korun českých (Kč), není-li dále uvedeno jinak.

**2.2. Dlouhodobý nehmotný a hmotný majetek**

Dlouhodobým majetkem se rozumí majetek, jehož doba použitelnosti je delší než jeden rok a jehož ocenění je v jednotlivém případě vyšší než 40 tis. Kč u hmotného majetku a 60 tis. Kč u ostatního nehmotného majetku.

Nakoupený dlouhodobý nehmotný a hmotný majetek je prvotně vykázán v pořizovacích cenách, které zahrnují cenu pořízení a náklady s jeho pořízením související, snížené o oprávky a případné opravné položky.

V účetním období 2023 Společnost nevlastnila hmotný a nehmotný majetek vytvořený vlastní činností.

V účetním období 2023 došlo ve Společnosti k změnám v oceňování, odpisování a postupech účtování.

Odpisový plán účetních odpisů dlouhodobého hmotného a nehmotného majetku sestavila Společnost v interní směrnici, kde vycházela z předpokládaného opotřebení zařazovaného majetku odpovídajícího běžným podmínkám jeho používání. Odpisový plán je v průběhu používání dlouhodobého nehmotného a hmotného majetku aktualizován na základě změn očekávané doby životnosti.

Účetně je hmotný majetek odepisován po dobu jeho předpokládané ekonomické životnosti. Délka předpokládané ekonomické životnosti majetku je následující:

Druh majetku	Roky
Dopravní prostředky - osobní vozy	4 roky
Samostatné movité věci a soubor movitých věcí	4 roky
Budovy	30 let

Účetně je nehmotný majetek odepisován po dobu jeho předpokládané ekonomické životnosti. Délka předpokládané ekonomické životnosti majetku je následující:

Druh majetku	Roky
Software	3 roky

Drobný hmotný majetek od 2 tis. Kč do 40 tis. Kč, o němž bylo rozhodnuto, že není dlouhodobým hmotným majetkem, je účtován do nákladů Společnosti. Majetek v pořizovací ceně od 1 tis. Kč do 2 tis. Kč je evidován pouze v operativní evidenci.

Drobný nehmotný majetek do 60 tis. Kč a níže, o němž bylo rozhodnuto, že není dlouhodobým nehmotným majetkem, je účtován do nákladů Společnosti.

Pokud zůstatková hodnota aktiva přesahuje jeho odhadovanou zpětně ziskatelnou částku, je jeho zůstatková hodnota snížena na tuto částku prostřednictvím opravné položky. Zpětně ziskatelná částka je stanovena na základě očekávaných budoucích peněžních toků generovaných daným aktivem.

Náklady na opravy a údržbu dlouhodobého hmotného majetku se účtují přímo do nákladů. Technické zhodnocení dlouhodobého nehmotného a hmotného majetku je aktivováno.

### 2.3. Zásoby

Účtování zásob je prováděno způsobem A evidence zásob. Nakoupené zásoby jsou oceňovány pořizovací cenou sníženou o opravnou položku. Pořizovací cena zahrnuje cenu pořízení a vedlejší pořizovací náklady. Pro úbytky nakoupených zásob užívá Společnost metodu váženého aritmetického průměru.

### 2.4. Pohledávky

Pohledávky jsou vykázány v nominální hodnotě. Opravná položka k pochybným pohledávkám je vytvořena na základě věkové struktury pohledávek a individuálního posouzení bonity dlužníků. Společnost nevytváří opravné položky k pohledávkám za spřízněnými stranami.

### 2.5. Závazky

Závazky jsou účtovány při vzniku jmenovitou hodnotou.

### 2.6. Přepočtení cizích měn

Transakce prováděné v cizích měnách jsou přepočteny aktuálním měsíčním kurzem vyhlášeným ČNB vždy k prvnímu pracovnímu dni daného měsíce.

Zůstatky peněžních aktiv, pohledávek a závazků vedených v cizích měnách byly přepočteny devizovým kurzem zveřejněným Českou národní bankou k rozvahovému dni. Všechny kurzové zisky a ztráty z přepočtu peněžních aktiv, pohledávek a závazků jsou účtovány do výkazu zisku a ztráty.

### 2.7. Rezervy

Společnost tvoří rezervy na krytí svých závazků nebo nákladů, jejichž povaha je jasně definována a u nichž je k rozvahovému dni buď pravděpodobné, nebo jisté, že nastanou, avšak není přesně známa jejich výše, nebo okamžik jejich vzniku. Rezerva k rozvahovému dni představuje nejlepší odhad nákladů, které pravděpodobně nastanou, nebo v případě závazků částku, která je zapotřebí k jejich vypořádání.

Společnost vytváří rezervu na závazek z daně z příjmů snížený o uhrazené zálohy na daň z příjmů. Pokud zálohy na daň z příjmů převyšují předpokládanou daň, je příslušný rozdíl vykázán jako krátkodobá pohledávka.

## 2.8. Tržby

Tržby jsou zaúčtovány k datu poskytnutí služeb a jsou vykázány po odečtení slev a daně z přidané hodnoty.

## 2.9. Spřízněné strany

Spřízněnými stranami Společnosti se rozumí:

- strany, které přímo nebo nepřímo mohou uplatňovat rozhodující vliv u Společnosti, a společnosti, kde tyto strany mají rozhodující nebo podstatný vliv,
- strany, které přímo nebo nepřímo mohou uplatňovat podstatný vliv u Společnosti,
- členové statutárních, dozorčích a řídicích orgánů Společnosti, nebo její mateřské společnosti a osoby blízké těmto osobám, včetně podniků, kde tyto členové a osoby mají podstatný nebo rozhodující vliv,

Významné transakce a zůstatky se spřízněnými stranami, které nebyly uzavřeny za běžných tržních podmínek, jsou uvedeny v poznámce 8.

## 2.10. Leasing

Požizovací cena majetku získaného formou finančního nebo operativního leasingu není aktivována do dlouhodobého majetku. Leasingové splátky jsou účtovány do nákladů rovnoměrně po celou dobu trvání leasingu. Budoucí leasingové splátky, které nejsou k rozvahovému dni splatné, jsou zveřejněny v příloze, ale nejsou zachyceny v rozvaze.

## 2.11. Odložená daň

Odložená daň se vykazuje u všech přechodných rozdílů mezi zůstatkovou hodnotou aktiva nebo závazku v rozvaze a jejich daňovou hodnotou. Odložená daňová pohledávka je zaúčtována, pokud je pravděpodobné, že ji bude možné daňově uplatnit v budoucnosti.

## 2.12. Následné události

Dopad událostí, které nastaly mezi rozvahovým dnem a dnem sestavení účetní závěrky, je zachycen v účetních výkazech v případě, že tyto události poskytly doplňující informace o skutečnostech, které existovaly k rozvahovému dni.

V případě, že mezi rozvahovým dnem a dnem sestavení účetní závěrky došlo k významným událostem představujícím skutečnosti, které nastaly po rozvahovém dni, jsou důsledky těchto událostí popsány a jejich dopady kvantifikovány v příloze účetní závěrky, ale nejsou zaúčtovány v účetních výkazech.



### 3. Dlouhodobý hmotný majetek

(tis. Kč)	1. ledna 2023	Přírůstky   přeúčtování	Vyřazení	31. prosince 2023
<b>POŘIZOVACÍ CENA</b>				
Pozemky	188	0	0	188
Stavby	2 048	142	0	2 190
Hmotné movité věci a jejich soubory	6 188	597	56	6 729
Nedokončený dlouhodobý hmotný majetek	283	-283	0	0
<b>Celkem</b>	<b>8 707</b>	<b>456</b>	<b>56</b>	<b>9 107</b>
<b>OPRÁVKY</b>				
Stavby	272	60	0	332
Hmotné movité věci a jejich soubory	4 759	749	56	5 452
<b>Celkem</b>	<b>5 031</b>	<b>809</b>	<b>56</b>	<b>5 784</b>
<b>Zůstatková hodnota</b>	<b>3 676</b>			<b>3 323</b>

(tis. Kč)	1. ledna 2022	Přírůstky   přeúčtování	Vyřazení	31. prosince 2022
<b>POŘIZOVACÍ CENA</b>				
Pozemky	188	0	0	188
Stavby	1 245	803	0	2 048
Hmotné movité věci a jejich soubory	5 264	924	0	6 188
Nedokončený dlouhodobý hmotný majetek	1 779	-1 496	0	283
<b>Celkem</b>	<b>8 476</b>	<b>231</b>	<b>0</b>	<b>8 707</b>
<b>OPRÁVKY</b>				
Stavby	214	58	0	272
Hmotné movité věci a jejich soubory	4 035	724	0	4 759
<b>Celkem</b>	<b>4 249</b>	<b>782</b>	<b>0</b>	<b>5 031</b>
<b>Zůstatková hodnota</b>	<b>4 227</b>			<b>3 676</b>

### 4. Pohledávky

Pohledávky po splatnosti k 31. prosinci 2023 činily 511 tis. Kč (k 31. prosinci 2022: 183 tis. Kč).

Opravná položka k pohledávkám k 31. prosinci 2023 činila 0 tis. Kč (k 31. prosinci 2022: 0 tis. Kč).

Pohledávky nejsou kryty věcnými zárukami a žádná z nich nemá splatnost delší než 5 let.

Společnost neviduje žádné pohledávky a podmíněné pohledávky, které nejsou vykázány v rozvaze.

Celková výše pohledávek z obchodních vztahů vůči společnostem v konsolidačním celku k 31. prosinci 2023 činila 7 616 tis. Kč (k 31. prosinci 2022: 6 022 tis. Kč).

Celková výše pohledávky z cashpoolingu vůči ČD, a.s. k 31. prosinci 2023 činila 16 419 tis. Kč (k 31.12.2022: 13 028 tis. Kč)

Krátkodobé poskytnuté zálohy dodavatelům k 31. prosinci 2023 jsou ve výši 2 699 tis. Kč (k 31. prosinci 2022: 2 141 tis. Kč) a zahrnují poskytnuté zálohy dodavatelům na elektrickou energii a teplo, vodu a služby k nájům.

Dlouhodobé poskytnuté zálohy dodavatelům k 31. prosinci 2023 jsou ve výši 1 764 tis. Kč (k 31. prosinci 2022: 1 764 tis. Kč) a zahrnují poskytnuté zálohy dodavatelům na nájemné (kauce).

Zálohy na daň z příjmu ve výši 610 tis. Kč zaplacené společnostmi k 31. prosinci 2023 (k 31. prosinci 2022: 898 tis. Kč) byly započteny s daňovým závazkem ve výši 966 tis. Kč k 31. prosinci 2023 (k 31. prosinci 2022: 434 tis. Kč) a vedly k vytvoření daňového závazku ve výši 356 tis. Kč k 31. prosinci 2023 (a vedly k vytvoření daňové pohledávky ve výši 31. prosinci 2022 ve výši 464 tis. Kč)

## 5. Vlastní kapitál

Společnost je plně vlastněna společností České dráhy, a.s., zapsanou v České republice.

Společnost České dráhy, a.s. se sídlem Nábřeží L. Svobody 1222, PSČ 110 15 Praha 1 sestavuje konsolidovanou účetní závěrku nejvyšší skupiny účetních jednotek, ke které Společnost patří.

Rezervní fond je již vytvořen a jeho použití je v souladu se stanovami Společnosti.

Představenstvo rozhoduje o použití rezervního fondu do výše 10 % jeho objemu. K vyššímu použití nad 10 % si představenstvo musí vyžádat souhlas dozorčí rady.

Společnost se přihlásila k zákonu o obchodních korporacích jako celku, využila možnosti nevytvářet povinně rezervní fond.

Na základě rozhodnutí jediného akcionáře ze dne 14.11.2023 byl zrušen rezervní fond a jeho zůstatek ve výši 640 tis. Byl převeden do sociálního fondu.

Dne 30. května 2023 valná hromada schválila účetní závěrku Společnosti za rok 2022 a rozhodla o rozdělení zisku za rok 2022 ve výši 2 606 tis. Kč. Částka ve výši 1 463 tis. Kč (2022: 1 481 tis. Kč) byla vyplacena jako podíl na zisku jedinému akcionáři.

## 6. Rezervy

K 31. prosinci 2023 Společnost vytvořila rezervy v hodnotě 2 020 tis. Kč (k 31. prosinci 2022: 1 413 tis. Kč) na odměny za splnění hospodářského výsledku, 3 227 tis. Kč (k 31. prosinci 2022: 2 778 tis. Kč) na odměny představenstva, 338 tis. Kč (k 31. prosinci 2022: 147 tis. Kč) na nevyčerpanou dovolenou a 315 tis. Kč (k 31. prosinci 2022: 251 tis. Kč) na životní a pracovní výročí. Celková výše těchto rezerv k 31. prosinci 2023 činí 5 900 tis. Kč (k 31. prosinci 2022: 4 589 tis. Kč).

## 7. Závazky, budoucí závazky a podmíněné závazky

Závazky nejsou kryty věcnými zárukami a nemají splatnost delší než 5 let.

Celková výše závazků nezahrnutých v rozvaze, která vychází z uzavřených smluv o operativním pronájmu k 31. prosinci 2023 činila 1 851 tis. Kč (k 31. prosinci 2022: 2 675 tis. Kč).

Celková výše závazků nezahrnutých v rozvaze, která vychází z uzavřených smluv o nájmu nebytových prostor k 31. prosinci 2023, činila 22 858 tis. Kč (k 31. prosinci 2022: 7 389 tis. Kč).

Celková výše závazků vůči společnostem v konsolidačním celku k 31. prosinci 2023 činila 1 070 tis. Kč (k 31. prosinci 2022: 812 tis. Kč). Společnost neevidovala žádné závazky vůči přidruženým společnostem jak k 31. prosinci 2023, tak také k 31. prosinci 2022.

Společnost neposkytla žádné věcné záruky, které by nebyly vykázány v rozvaze.

Vedení Společnosti si není vědomo žádných podmíněných závazků Společnosti k 31. prosinci 2023.

## 8. Transakce se spřízněnými stranami

V této poznámce jsou uvedeny všechny významné transakce se spřízněnými stranami. Všechny transakce byly uzavřeny za běžných tržních podmínek, a proto nejsou uvedeny žádné doplňující informace o podmínkách uskutečnění těchto transakcí. Výnosy, náklady a související pohledávky a závazky vycházejí primárně z povahy nákupu a prodeje služeb se spřízněnými stranami.

**Skupina ČD**

(tis. Kč)	2023	2022
<b>Prodeje</b>		
České dráhy, a.s.	77 253	68 140
ČD – Telematika a.s.	51	31
ČD – Informační Systémy, a.s.	475	394
Výzkumný Ústav Železniční, a.s.	855	1 640
ČD Cargo, a.s.	20 533	19 172
DPOV, a.s.	1 532	1 116
Terminal Brno, a.s.	0	0
JLV, a.s.	391	350
Ostravská dopravní společnost – Cargo, a.s.	118	18
ČD Cargo Logistics, a.s.	0	0
ČD Bus. a.s.	397	0
<b>Celkem skupina ČD</b>	<b>101 605</b>	<b>90 861</b>

(tis. Kč)	2023	2022
<b>Nákupy</b>		
České dráhy, a.s.	11 236	8 401
ČD – Telematika a.s.	701	792
ČD – Informační Systémy, a.s.	2 566	2 448
ODP-software spol. s r.o.	232	0
DPOV, a.s.	12	12
ČD Travel, s.r.o.	31	22
Výzkumný Ústav Železniční, a.s.	95	5
<b>Celkem skupina ČD</b>	<b>14 873</b>	<b>11 680</b>

Výše zůstatků se spřízněnými stranami jsou uvedeny v poznámkách 4. Pohledávky a 7. Závazky, budoucí závazky a podmíněné závazky.

Členům řídicích, kontrolních a správních orgánů byly k 31. prosinci 2023 poskytnuty peněžní i nepeněžní plnění ve výši 6 885 tis. Kč pro představenstvo a ve výši 1 548 tis. Kč pro dozorčí radu (k 31. prosinci 2022 ve výši 6 012 tis. Kč pro představenstvo a ve výši 1 548 tis. Kč pro dozorčí radu).

Členům řídicích, kontrolních a správních orgánů Společnosti jsou k dispozici služební vozidla.

**Transakce s ostatními společnostmi ovládanými státem**

(hranice významnosti nad 500 tis. Kč)

(tis. Kč)	2023	2022
<b>Prodeje</b>		
Správa železnic, s.o.	764	900
Dopravní podnik hl.m. Prahy, akciová společnost	1 222	893
<b>Celkem společnosti ovládané státem</b>	<b>1 986</b>	<b>1 793</b>

(tis. Kč)	2023	2022
<b>Nákupy</b>		
Správa železnic, s.o.	2 478	1 249
ČEZ ESCO, a.s.	1 006	-
<b>Celkem společnosti ovládané státem</b>	<b>3 484</b>	<b>1 249</b>

## 9. Zaměstnanci

V roce 2023 byl průměrný přepočtený počet zaměstnanců 80 (2022: 78).

## 10. Daň z příjmů

Daňový náklad zahrnuje:

(tis. Kč)	2023	2022
Splatnou daň (19 %)	966	434
Odloženou daň	-356	230
<b>Celkem daňový náklad</b>	<b>610</b>	<b>664</b>

Odložená daň byla vypočtena s použitím sazby daně 21 % (daňová sazba pro roky 2023 a následující).

## 11. Náklady a výnosy mimořádné svým objemem nebo povahou

### Dětská skupina

Společnost v roce 2023 využila financování dětské skupiny ze státního rozpočtu. Za účetní období 2023 činil příspěvek ze státního rozpočtu 1 254 tis. Kč. V roce 2022 činil příspěvek ze státního rozpočtu 741 tis. Kč.

Přijatá podpora je vykázána na řádku Ostatní provozní výnosy.

## 12. Následné události

Po rozvahovém dni nedošlo k žádným dalším událostem, které by měly významný dopad na účetní závěrku k 31. prosinci 2023.

15. dubna 2024



**Mgr. Radka Drápelová**  
předsedkyně představenstva



**Ing. Aleš Vodák**  
člen představenstva



**Ing. Mgr. Lenka Vajsarová**  
členka představenstva

# ZPRÁVA O VZTAZÍCH MEZI OVLÁDAJÍCÍ OSOBOU A OSOBOU OVLÁDANOU

## A MEZI OVLÁDANOU OSOBOU A OSOBAMI OVLÁDANÝMI STEJNOU OVLÁDAJÍCÍ OSOBOU SPOLEČNOSTI DVI ZA ROK 2023

Představenstvo společnosti Dopravní vzdělávací institut, a.s. zpracovalo a předkládá ve smyslu ustanovení § 82 zákona č. 90/2012 Sb., o obchodních společnostech a družstvech (dále jen „zákon o obchodních korporacích“) tuto Zprávu o vztazích mezi ovládající osobou a osobou ovládanou a mezi ovládanou osobou a osobami ovládanými stejnou ovládající osobou (dále jen „zpráva o vztazích“) za účetní období od 1. ledna do 31. prosince 2023.

Struktura vztahů mezi ovládající osobou a osobou ovládanou:

**Ovládající osoba:** **České dráhy, a.s.**

se sídlem Nábřeží L. Svobody 1222, Praha 1, PSČ 110 15  
IČ 709 94 226  
(dále jen „ČD“ nebo „Ovládající osoba“)

**Ovládaná osoba:** **Dopravní vzdělávací institut, a.s.**

se sídlem Prvního pluku 621/8a, Praha 8, Karlín, PSČ 186 00  
IČ 273 78 225  
(dále jen „DVI“ nebo „Společnost“)

Ovládající osoba držela ke dni sestavení zprávy o vztazích 100 ks kmenové akcie na jméno v zaknihované podobě ve jmenovité hodnotě 32.000 Kč ovládané osoby, jejichž souhrnná jmenovitá hodnota činila 100 % základního kapitálu ovládané osoby, a byla tak ve smyslu ustanovení § 74 zákona o obchodních korporacích osobou ovládající.

Společnost zabezpečuje pro Ovládající osobu ovládající zejména:

- povinné vzdělávání zaměstnanců,
- specifické vzdělávání formou krátkodobých nebo dlouhodobých školení nebo kurzů,
- jazykové vzdělávání,
- posuzování psychické způsobilosti k výkonu vybraných zaměstnání.



## STRUKTURA VZTAHŮ MEZI SPOLEČNOSTÍ A OSOBAMI OVLÁDANÝMI STEJNOU OVLÁDAJÍCÍ OSOBOU:

Ve vymezeném okruhu společností jsou uvedeny pouze společnosti, u kterých mají ČD nadpoloviční majetkovou účast.

V níže uvedeném seznamu jsou **modře** zvýrazněny společnosti, uvedené v části 1.B. této zprávy, tj. společnosti, s nimiž měla společnost DVI, a.s. navázán smluvní vztah v roce 2023.

ČD Cargo, a.s.

Výzkumný Ústav Železniční, a.s.

DPOV, a.s.

ČD – Informační Systémy, a.s.

ČD Reality, a.s.

ČD - Telematika a.s.

ČD travel, s.r.o.

Smichov Station Development, a.s.

Žižkov Station Development, a.s.

RailReal a.s.

ČD Restaurant, a.s.

## **1. Smlouvy (dodatky ke smlouvám) a Dohody uzavřené mezi ovládající osobou a mezi Společností a osobami ovládanými stejnou ovládající osobou:**

### **A. Smlouvy (dodatky ke smlouvám) a Dohody uzavřené mezi ovládající a ovládanou osobou:**

#### **A.1. Rámcová smlouva o spolupráci**

Smlouva byla uzavřena mezi ČD a DVI dne 6. 10. 2005. Předmětem této smlouvy je spolupráce při uskutečňování krátkodobých nebo dlouhodobých školení a kurzů, které je prováděno lektory z řad zaměstnanců DVI nebo jejich externími lektory, včetně možnosti využití specialistů z řad zaměstnanců ČD.

#### **A.2. Rámcová smlouva o zajištění specifického vzdělávání**

Smlouva byla uzavřena mezi ČD a DVI dne 23. 12. 2005. Předmětem této smlouvy je zajišťování vzdělávání pro specializované činnosti v rámci ČD a příprava vzdělávacích akcí v oblasti manažerského vzdělávání pro střední a vrcholový management ČD.

#### **A.3. Rámcová smlouva o zajišťování úkolů požární ochrany**

Smlouva byla uzavřena mezi ČD a DVI dne 18. 1. 2006. Předmětem této smlouvy je společné zajišťování úkolů požární ochrany v objektech a prostorách užívaných DVI.

#### **A.4. Smlouva o zajištění zácviku strojvedoucích DKV – Česká Třebová**

Smlouva byla uzavřena mezi ČD a DVI dne 10. 2. 2006. Předmětem této smlouvy je zajišťování zácviku strojvedoucích motorové trakce.

#### **A.5. Smlouva o zajišťování PO - Česká Třebová, Pardubice**

Smlouva byla uzavřena mezi ČD a DVI dne 27. 4. 2006. Předmětem této smlouvy je společné zajišťování úkolů požární ochrany v objektech a prostorách užívaných DVI.

#### **A.6. Smlouva o zajišťování PO - Ostrava**

Smlouva byla uzavřena mezi ČD a DVI dne 18. 4. 2006. Předmětem této smlouvy je společné zajišťování úkolů požární ochrany v objektech a prostorách užívaných DVI.

#### **A.7. Smlouva – školení plošiny**

Smlouva byla uzavřena mezi ČD a DVI dne 14. 6. 2006. Předmětem této smlouvy je školení osob určených k obsluze zvedací plošiny pro invalidní vozíky umístěné v osobních vozech a mobilní zvedací plošiny umístěné v železničních stanicích.

#### **A.8. Smlouva o zajišťování PO – Hradec Králové**

Smlouva byla uzavřena mezi ČD a DVI dne 30. 6. 2006. Předmětem této smlouvy je společné zajišťování úkolů požární ochrany v objektech a prostorách užívaných DVI.

#### **A.9. Smlouva na provoz, servis a údržbu telekomunikačního prostředí**

Smlouva byla uzavřena mezi ČD a DVI dne 20. 12. 2007. Předmětem této Smlouvy je povinnost ČD poskytnout provozní (technologickou) kapacitu části železničního telekomunikačního majetku.

#### **A.10. Smlouva č. 1538000507 o nájmu nebytových prostor**

Smlouva byla uzavřena mezi ČD a DVI dne 1. 08. 2008 s platností do 31. 1. 2023. Předmětem této smlouvy je užívání nebytových prostor ČD v obci Šumperk, Uničovská 1, včetně cenového ujednání.

#### **A.11. Smlouva o utajení a nešíření důvěrných informací**

Smlouva byla uzavřena mezi ČD a DVI dne 4. 5. 2009. Předmětem této smlouvy je ochrana důvěrných informací.

#### **A.12. Smlouva o zajištění specifického vzdělávání a služeb spojených se vzděláváním zaměstnanců ČD, a.s.**

Smlouva byla uzavřena mezi ČD a DVI dne 15. 10. 2009. Předmětem této smlouvy je zajišťování a realizovat vlastními prostředky specifické vzdělávání rozvíjející kvalifikační profil zaměstnanců ČD.

#### **A.13. Smlouva o vzájemném sdílení vnitřních předpisů**

Smlouva byla uzavřena mezi ČD a DVI a dalšími dceřinými společnostmi dne 10. 10. 2011. Předmětem této smlouvy je závazek smluvních stran, vzájemněsi umožnit zpřístupnění obsahu některých svých vnitřních předpisů.

**A.14. Smlouva o odborné psychologické podpoře zaměstnanců Českých drah, a.s.**

Smlouva byla uzavřena mezi ČD a DVI dne 30. 12. 2011. Předmětem této smlouvy je závazek DVI zajišťovat odbornou psychologickou podporu zaměstnanců ČD, kteří byli účastníky např. vážné nehodové události nebo byli napadeni v rámci vlakového doprovodu, včetně cenového ujednání.

**A.15. Smlouva o spolupráci**

Smlouva byla uzavřena mezi ČD a DVI dne 9. 2. 2012. Předmětem této smlouvy je spolupráce při vydávání a odběru časopisu Železničář.

**A.16. Dohoda o postoupení práv a povinností**

Dohoda byla uzavřena mezi ČD a DVI dne 2. 4. 2012. Předmětem této dohody je postoupení práv a závazků souvisejících se software zpracovaných psychologických metod pod názvem DIAROSWIN.

**A.17. Dohoda o dodávce a odběru tepla a teplé užitkové vody**

Smlouva byla uzavřena mezi ČD a DVI dne 2. 1. 2013. Předmětem této smlouvy je dodávka tepelné energie k vytápění a ohřevu teplé vody v pronajatých nebytových prostorech v žst. Šumperk, Uničovská 1, včetně cenového ujednání. Smlouva byla ukončena dne 31. 1. 2023.

**A.18. Smlouva o převodu majetkových práv k autorskému dílu**

Dohoda byla uzavřena mezi ČD a DVI dne 25. 3. 2013. Předmětem této smlouvy je převod k výkonu majetkových práv k autorskému dílu (učebnice anglického jazyka, včetně slovníku).

**A.19. Smlouva o poskytnutí užívacího práva, zajištění provozu a drobné údržby k SW nástroji „eRisk“ pro podporu řízení rizik ve Skupině ČD**

Smlouva byla uzavřena mezi ČD a DVI dne 5. 10. 2016. Předmětem této smlouvy je oprávnění k výkonu práva SW nástroj užit v aktuální verzi, včetně cenového ujednání.

**A.20. Smlouva o vzájemných úvěrových rámcích**

Smlouva byla uzavřena mezi ČD a DVI dne 14. 06. 2017. Předmětem této smlouvy je zájem optimalizovat své finanční prostředky a omezit nutnost používat externích zdrojů.

**A.21. Smlouva o poskytnutí užívacích práv ke službě ASPI**

Smlouva byla uzavřena mezi ČD a DVI dne 31. 7. 2017. Předmětem této smlouvy je závazek ČD poskytovat DVI užívací práva ke službě ASPI, včetně cenového ujednání. Smlouva je uzavřena na dobu neurčitou.

**A.22. Nájemní smlouva č. 2627407317 o nájmu prostor sloužících k podnikání**

Smlouva byla uzavřena mezi ČD a DVI dne 8. 8. 2017 na dobu neurčitou. Předmětem této smlouvy je nájem prostor sloužících k podnikání v Olomouci, Jeremenkova ul., včetně cenového ujednání.

**A.23. Smlouva o dodávce tepelné energie č. E262-S17/64**

Smlouva byla uzavřena mezi ČD a DVI dne 28. 8. 2017 na dobu neurčitou. Předmětem této smlouvy je dodávání tepelné energie do nebytových prostor ČD užívaných DVI v Olomouci, Jeremenkova ul., včetně cenového ujednání.

**A.24. Smlouva o dodávce vody a odvádění a likvidaci odpadních vod**

Smlouva byla uzavřena mezi ČD a DVI dne 14. 12. 2017, s účinností od 15. 8. 2017. Prostory v Olomouci. Smlouva je uzavřena na dobu neurčitou.

**A.25. Dohoda o postoupení práv a povinností ze smluv o dílo**

V návaznosti na „Dohodu o úhradě stavebních prací“ ze dne 20. 12. 2018 byla uzavřena i Dohoda o postoupení práv a povinností ze smluv o dílo uzavřena mezi ČD a DVI za účelem předání veškeré smluvní dokumentace ve věci úprav objektu budovy ČD v ulici Sadová 1250, Česká Třebová.

**A.26. Smlouva o nájmu**

Předmětem této smlouvy ze dne 17. 5. 2019 je závazek ČD přenechat DVI do užívání 2 kusy statického zařízení pro výcvik strojvedoucích (simulátor), včetně veškerého softwarového vybavení a příslušenství a včetně cenového ujednání. Smlouva je uzavřena na dobu neurčitou.

**A.27. Smlouva o poskytování podpůrných služeb ve Skupině ČD**

Smlouva byla uzavřena mezi ČD a DVI. Předmětem této smlouvy je závazek ČD poskytovat DVI podpůrné služby pro oblasti ve smlouvě specifikované, včetně cenového ujednání. Smlouva je uzavřena na dobu od 1. 1. 2023 do 31. 12. 2024. Součástí této smlouvy je též formou Přílohy č. 3 Smlouva o zpracování osobních údajů.

**A.28. Nájemní smlouva č. 2667200120 o nájmu prostor sloužících k podnikání**

Smlouva byla uzavřena mezi ČD a DVI dne 11. 2. 2020 na dobu neurčitou. Předmětem této smlouvy je nájem prostor sloužících k podnikání v Chebu, včetně cenového ujednání.

**A.29. Smlouva o přeučtování nákladů za dodávku pitné vody a odvádění odpadních vod**

Smlouva byla uzavřena mezi ČD a DVI dne 9. 12. 2020. Předmětem této smlouvy je úhrada nákladů za služby v oblasti dodávky vody a odvádění odpadních vod z vodovodní přípojky dodavatele v pronajatých prostorech v Chebu.

**A.30. Smlouva na provádění služby (vytápění a dodávka TeV)**

Smlouva byla uzavřena mezi ČD a DVI dne 9. 12. 2020. Předmětem této smlouvy je vytápění a poskytování teplé užitkové vody v pronajatých prostorách v Chebu.

**A.31. Dohoda o rozúčtování nákladů za provedené úklidové práce v budově Intrans Cheb**

Dohoda byla uzavřena mezi ČD a DVI dne 9. 12. 2020. Předmětem této dohody jsou pravidelné úklidové práce v pronajatých prostorách v Chebu, včetně cenového ujednání.

**A.32. Smlouva č. 261/2020 o přeučtování nákladů za poskytované služby**

Smlouva byla uzavřena mezi ČD a DVI dne 20. 2. 2020 na dobu neurčitou. Předmětem této smlouvy je odvoz komunálního odpadu a zajištění úklidových služeb v Praze – Vršovicích (trenažér), včetně cenového ujednání.

**A.33. Nájemní smlouva č. 2657000420 o nájmu prostor sloužících k podnikání**

Smlouva byla uzavřena mezi ČD a DVI dne 4. 3. 2020 na dobu neurčitou. Předmětem této smlouvy je nájem prostor sloužících k podnikání v Praze – Vršovicích (trenažér), včetně cenového ujednání.

**A.34. Nájemní smlouva o nájmu prostor sloužících k podnikání v České Třebové č. 2647100821**

Smlouva byla uzavřena mezi ČD a DVI dne 18. 6. 2021. Předmětem této smlouvy je užívání nebytových prostor v objektu školícího vzdělávacího střediska v České Třebové, Sadová 1250, včetně cenového ujednání.

**A.35. Smlouva na provádění služby (vodné a stočné)**

Smlouva byla uzavřena mezi ČD a DVI dne 24. 6. 2021. Předmětem této smlouvy je vytápění a poskytování teplé užitkové vody v školícím centru DVS Česká Třebová, včetně cenového ujednání.

**A.36. Smlouva na provádění služby (vytápění a dodávka TeV)**

Smlouva byla uzavřena mezi ČD a DVI dne 18. 10. 2021. Předmětem této smlouvy je vytápění a poskytování teplé užitkové vody v školícím centru DVS Česká Třebová, včetně cenového ujednání.

**A.37. Smlouva o elektronické fakturaci/výměně fakturačních dat**

Předmětem této smlouvy je úprava práv a povinností smluvních stran při elektronické fakturaci (dodavatel/ odběratel) při vystavování daňových dokladů a jejich zasílání.

**A.38. Dohoda o mlčenlivosti, ochraně informací a zákazu jejich zneužití**

Předmětem této Dohody mezi ČD a DVI z 20. 7. 2023 je úprava podmínek v oblasti vzájemného poskytování vnitřních norem smluvních stran. Součástí Dohody je Dodatek č. 1 z 19. 12. 2023.

**A.39. Smlouva o zajištění e-learningu na rok 2023**

Předmětem této smlouvy je úprava práv a povinností smluvních stran při zajištění e-learningu vyplývajícího z předpisu ČD Ok 2 – Výcvikový a zkušební řád ČD, a.s., včetně cenového ujednání.

**A.40. Smlouva o zajištění kurzů k získání odborné způsobilosti v oblasti osobní opravy na rok 2023**

Předmětem této smlouvy je úprava práv a povinností smluvních stran při zajištění kurzů k získání odborné způsobilosti v oblasti osobní dopravy podle předpisu ČD Ok 2 – Výcvikový a zkušební řád ČD, a.s. a dalších interních předpisů, včetně cenového ujednání.

**A.41. Smlouva o zajištění kurzů v oblasti údržby kolejových vozidel na rok 2023**

Předmětem této smlouvy je úprava práv a povinností smluvních stran při zajištění kurzů v oblasti údržby kolejových vozidel podle předpisu ČD Ok 2 – Výcvikový a zkušební řád ČD, a.s. a dalších interních předpisů, včetně cenového ujednání.

**A.42. Smlouva o zajištění povinného školení v oblasti kolejových vozidel na rok 2023**

Předmětem této smlouvy je úprava práv a povinností smluvních stran při zabezpečení povinného školení v oblasti kolejových vozidel podle předpisu ČD Ok 2 – Výcvikový a zkušební řád ČD, a.s. a dalších interních předpisů, včetně cenového ujednání.

**A.43. Smlouva o zajištění povinného školení v oblasti osobní dopravy na rok 2023**

Předmětem této smlouvy je úprava práv a povinností smluvních stran při zabezpečení povinného školení v oblasti osobní dopravy podle předpisu ČD Ok 2 – Výcvikový a zkušební řád ČD, a.s. a dalších interních předpisů, včetně cenového ujednání.

**A.44. Smlouva o zajištění povinného školení pro technický personál na rok 2023**

Předmětem této smlouvy je úprava práv a povinností smluvních stran při zabezpečení povinného školení pro technický personál podle předpisu ČD Ok 2 – Výcvikový a zkušební řád ČD, a.s. a dalších interních předpisů, včetně cenového ujednání.

**A.45. Smlouva o zajištění vzdělávání v oblasti bezpečnosti práce na rok 2023**

Předmětem této smlouvy je úprava práv a povinností smluvních stran při zabezpečení vzdělávání zaměstnanců ČD v oblasti bezpečnosti práce vyplývajícího z předpisu ČD Ok 2 – Výcvikový a zkušební řád ČD, a.s. a dalších interních předpisů, včetně cenového ujednání.

**A.46. Smlouva o zajištění posuzování psychické způsobilosti k výkonu vybraných zaměstnání na rok 2023**

Předmětem této smlouvy je úprava práv a povinností smluvních stran při posuzování psychické způsobilosti zaměstnanců ČD k výkonu vybraných zaměstnání (Směrnice ČD čj. 56758/2013-O10), včetně cenového ujednání.

**A.47. Smlouva o zajištění kurzů k získání odborné způsobilosti v oblasti kolejových vozidel na rok 2023**

Předmětem této smlouvy je úprava práv a povinností smluvních stran při zabezpečení kurzů k získání odborné způsobilosti v oblasti kolejových vozidel podle předpisu ČD Ok 2 – Výcvikový a zkušební řád ČD, a.s. a dalších interních předpisů, včetně cenového ujednání.

**A.48. Smlouva o vzdělávání řidičů motorových vozidel a řidičů manipulačních prostředků na rok 2023**

Předmětem této smlouvy je úprava práv a povinností smluvních stran při vzdělávání řidičů motorových vozidel a řidičů manipulačních prostředků, včetně cenového ujednání.

**A.49. Smlouva o povinném školení strojvedoucích na simulátoru na rok 2023**

Předmětem této smlouvy je úprava práv a povinností smluvních stran při zajištění školení strojvedoucích na simulátoru vyplývajícího z předpisu ČD Ok 2 – Výcvikový a zkušební řád ČD, a.s. a dalších vnitřních předpisů ČD, včetně cenového ujednání.

**A.50. Smlouva č. 7 – CZDRNA35289 o rozložení nákladů na pojištění odpovědnosti členů orgánů Skupiny ČD**

Předmětem této smlouvy je rozložení pojištění členů orgánů Skupiny ČD na období od 1. 3. 2023 do 29. 2. 2024.

**A.51. Smlouva o zajištění jazykového vzdělávání na rok 2023**

Předmětem této smlouvy je úprava práv a povinností smluvních stran při zajišťování a realizaci jazykového vzdělávání zaměstnanců ČD včetně cenového ujednání.

**A.52. Smlouva o zajištění vzdělávání pro zaměstnance v přeshraniční dopravě na rok 2023**

Předmětem této smlouvy je úprava práv a povinností smluvních stran při zajištění vzdělávání pro zaměstnance ČD v přeshraniční dopravě vyplývající z předpisu ČD Ok 2 – Výcvikový a zkušební řád ČD, a.s. a dalších vnitřních předpisů ČD, včetně cenového ujednání.

## **B. Smlouvy (dodatky ke smlouvám) a Dohody uzavřené mezi ovládanou osobou a osobami ovládanými stejnou ovládající osobou:**

### **ČD Cargo, a.s.**

#### **B.1. Smlouva o zajištění služeb spojených se vzděláváním zaměstnanců ČD Cargo**

Smlouva byla uzavřena mezi DVI a společností ČD Cargo, a.s. dne 1. 8. 2008 na dobu neurčitou. Předmětem této smlouvy je poskytování služeb v oblasti specifického vzdělávání rozvíjejícího kvalifikační profil zaměstnanců (manažerské kurzy, kurzy pro strojvedoucí).

#### **B.2. Smlouva o zajištění posuzování psychické způsobilosti pro výkon profese**

Smlouva byla uzavřena mezi DVI a společností ČD Cargo, a.s. dne 2. 1. 2009. Předmětem této smlouvy je úprava práv a povinností smluvních stran při posuzování psychické způsobilosti k výkonu zaměstnanců ČD Cargo ve vybraných profesích v železniční dopravě.

#### **B.3. Dohoda o elektronické fakturaci č. 91121898**

Dohoda byla uzavřena mezi DVI a společností ČD Cargo, a.s. dne 29. 5. 2015, na dobu neurčitou. Předmětem této dohody je úprava podmínek zasílat ČD Cargo daňové doklady v elektronické podobě.

#### **B.4. Rámcová smlouva o poskytování služeb**

Smlouva byla uzavřena mezi DVI a společností ČD Cargo, a.s. dne 18. 10. 2017. Předmětem této smlouvy je zajišťování vzdělávání svářečského personálu v souladu s požadavky předpisu ČD V 95/5 pro svařování železničních kolejových vozidel, jejich celků a komponentů, včetně zajištění ubytovacího servisu pro účastníky vzdělávání.

#### **B.5. Smlouva o zajištění jazykového vzdělávání**

Smlouva byla uzavřena mezi DVI a společností ČD Cargo, a.s. dne 11. 12. 2019. Předmětem této smlouvy je úprava práv a povinností smluvních stran při zajišťování a realizaci jazykového vzdělávání zaměstnanců ČD Cargo, včetně cenového ujednání.

#### **B.6. Rámcová smlouva o zajištění vzdělávání**

Smlouva byla uzavřena mezi DVI a ČD Cargo dne 29. 1. 2020. Předmětem této smlouvy je zajišťování a realizace vzdělávání zaměstnanců ČD Cargo, vyplývající z obecně závazných předpisů a specifické vzdělávání na základě požadavků ČD Cargo.

#### **B.7. Dílčí smlouva o zajištění vzdělávání na rok 2023**

Smlouva byla uzavřena mezi DVI a společností ČD Cargo, a.s. dne 30. 11. 2021 na dobu určitou do 31. 12. 2023. Předmětem této smlouvy je zajištění a realizace vzdělávání zaměstnanců ČD Cargo v rozsahu povinného vzdělávání vyplývajícího ze „Zkušebního a výcvikového řádu“ ČD Cargo, včetně cenového ujednání.

#### **B.8. Smlouva o podnájmu prostor**

Smlouva byla uzavřena mezi DVI a společností ČD Cargo, a.s. dne 25. 10. 2022 na dobu určitou do 31. 8. 2024. Předmětem této smlouvy je podnájem nebytových prostor v sídle DVI, včetně cenového ujednání. Smlouvou ze dne 1. 1. 2024 prodlouženo do 31. 12. 2028.

### **ČD – Telematika, a.s.**

#### **B.9. Smlouva o vytvoření softwarové aplikace a poskytnutí licence**

Smlouva byla uzavřena mezi společností DVI, a.s. a společností ČD – Telematika a.s. dne 24. 7. 2008 na dobu neurčitou. Předmětem této smlouvy je závazek ČD – Telematika zavádět a realizovat benefiční program poskytování služeb elektronických komunikací v mobilních sítích (VPN Family), včetně cenového ujednání.

#### **B.10. Smlouva o zajištění poskytování služeb elektronických komunikací mobilních sítích č. 08/012/391**

Smlouva byl uzavřena mezi DVI a společností ČD – Telematika, a.s. dne 24. 11. 2008 na dobu neurčitou. Předmětem smlouvy je poskytování zvýhodněných podmínek volitelných telekomunikačních služeb v sítích O2, včetně cenového ujednání. Smlouva je upravena pěti dodatky.



**B.11. Rámcová smlouva o poskytování služeb**

Smlouva byla uzavřena mezi společností DVI jako účastníkem a společností ČD – Telematika a.s. jako poskytovatelem dne 19. 11. 2013 na dobu neurčitou. Předmětem této smlouvy je závazek poskytovatele zřídit a poskytovat účastníkovi služby specifikované v jednotlivých technických specifikacích, včetně cenového ujednání.

**B.12. Dohoda o mlčenlivosti, ochraně informací a zákazu jejich zneužití**

Smlouva byla uzavřena mezi společností DVI a ČD – Telematika a.s. dne 14. 3. 2018. Předmětem této smlouvy je ochrana neveřejných informací, se kterými se smluvní strany seznámí v rámci jejich vzájemného obchodního styku.

**ČD - Informační Systémy, a.s.****B.13. Smlouva o zajištění jazykového vzdělávání na rok 2014**

Dodatkem č. 1 ke Smlouvě byla uzavřena mezi DVI a ČD – Informační Systémy, a.s. dne 12. 1. 2015, na dobu neurčitou. Předmětem tohoto dodatku smlouvy je změna názvu smlouvy („Smlouva o zajištění jazykového vzdělávání“) a uzavření smlouvy na dobu neurčitou. Současně došlo k dílčí úpravě práv a povinností smluvních stran při zajišťování a realizaci jazykového vzdělávání zaměstnanců ČD-IS, včetně cenového ujednání.

**B.14. Smlouva o provozu, správě a podpoře technického vybavení pro provoz aplikaci IBM Lotus Traveler**

Smlouva byla uzavřena mezi DVI a společností ČD – Informační Systémy, a.s. dne 27. 11. 2015, na dobu určitou. Účinnost smlouvy je 24 měsíců od podpisu smlouvy s automatickým prodlužováním vždy na další roční období. Předmětem této smlouvy je závazek ČD-IS, po dobu vymezenou v této smlouvě, zajišťovat pro DVI provoz, spravovat a udržovat technické vybavení pro službu provoz aplikace IBM Lotus Traveler a poskytovat k němu uživatelskou podporu, včetně cenového ujednání.

**B.15. Smlouva o dodávce tiskového řešení formou nájmu**

Smlouva byla uzavřena mezi DVI a společností ČD – Informační Systémy, a.s., dne 16. 7. 2017 na dobu neurčitou. Předmětem této smlouvy je dodávka, zprovoznění a zajištění funkčnosti tiskového zařízení, včetně cenového ujednání.

**B.16. Smlouva o poskytování služeb v oblasti „ICT služby“**

Smlouva byla uzavřena mezi DVI a společností ČD – Informační Systémy, a.s., dne 1. 8. 2017 na dobu neurčitou. Předmětem této smlouvy je provozní podpora koncového zařízení v oblasti „ICT – služby“, včetně cenového ujednání.

**B.17. Smlouva o poskytování služeb v oblasti „ISA služby“**

Smlouva byla uzavřena mezi DVI a společností ČD – Informační Systémy, a.s., dne 1. 8. 2017 na dobu neurčitou. Předmětem této smlouvy je poskytování služeb v oblasti „ISA – služby“, včetně cenového ujednání.

**B.18. Smlouva o zajištění provozu a SW údržby úlohy „Elektronický systém přihlašování – ESP“**

Smlouva byla uzavřena mezi DVI a společností ČD – Informační Systémy, a.s., dne 1. 8. 2017 na dobu neurčitou. Předmětem této smlouvy je zajištění provozu a SW údržby úlohy „Elektronický systém přihlašování - ESP, včetně cenového ujednání.

**B.19. Smlouva o podmínkách úhrady ceny licencí**

Smlouva byla uzavřena mezi DVI a společností ČD – Informační Systémy, a.s., dne 20. 8. 2018. Předmětem této smlouvy je možnost DVI užívat licence antivirového programu ESET, včetně cenového ujednání.

**B.20. Smlouva o zajištění e-learningu**

Smlouva byla uzavřena mezi DVI a společností ČD – Informační Systémy, a.s., dne 21. 9. 2021 na dobu neurčitou. Předmětem této smlouvy je úprava práv a povinností smluvních stran při zajištění e-learningu, vyplývajícího z vnitřních předpisů ČD-IS a zpracování a předání výukových elektronických materiálů, včetně cenového ujednání.

**DPOV, a.s.****B.21. Smlouva o zajištění vzdělávání**

Smlouva byla uzavřena mezi DVI a DPOV, a.s. dne 12. 2. 2009 na dobu neurčitou. Předmětem této smlouvy je zajištění a realizace vzdělávání zaměstnanců DPOV.

**B.22. Rámcová smlouva na zabezpečení vzdělávacích aktivit – kurzů a zkoušek svářečů**

Smlouva byla uzavřena mezi DVI a DPOV, a.s. dne 30. 6. 2011. Předmětem této smlouvy je zajišťování a realizace školení zaměstnanců DPOV v oblasti svařování, včetně cenového ujednání.

**B.23. Rámcová smlouva na zajištění jazykového vzdělávání**

Smlouva byla uzavřena mezi DVI a DPOV, a.s. dne 15. 1. 2018. Předmětem této smlouvy je zajišťování a realizace jazykového vzdělávání zaměstnanců DPOV v lokalitě Nymburk, včetně cenového ujednání.

**B.24. Rámcová smlouva na zajištění jazykového vzdělávání**

Smlouva byla uzavřena mezi DVI a DPOV, a.s. dne 15. 1. 2018. Předmětem této smlouvy je zajišťování a realizace jazykového vzdělávání zaměstnanců DPOV v lokalitě Veselí nad Moravou, včetně cenového ujednání.

**B.25. Rámcová smlouva na zajištění jazykového vzdělávání**

Smlouva byla uzavřena mezi DVI a DPOV, a.s. dne 23. 8. 2018. Předmětem této smlouvy je zajišťování a realizace jazykového vzdělávání zaměstnanců DPOV v lokalitě Přerov, včetně cenového ujednání.

**B.26. Rámcová smlouva o poskytování vzdělávacích služeb**

Smlouva byla uzavřena mezi DVI a DPOV, a.s. dne 15. 11. 2022. Smlouva je uzavřena na dobu do 31. 12. 2026. Předmětem této smlouvy je zajišťování vzdělávací a osobnostně rozvojové služby pro zaměstnance DPOV, včetně cenového ujednání.

**Výzkumný Ústav Železniční, a.s.****B.27. Rámcová smlouva o zajištění jazykového vzdělávání**

Smlouva byla uzavřena mezi DVI a VÚŽ, a.s. dne 28. 2. 2017. Předmětem této smlouvy je zajišťování a realizace jazykového vzdělávání zaměstnanců VÚŽ, včetně cenového ujednání.

**B.28. Rámcová smlouva**

Smlouva byla uzavřena mezi DVI a VÚŽ, a.s. dne 1. 3. 2021 na dobu určitou do 29. 2. 2024. Předmětem této smlouvy je poskytování vzdělávacích služeb pro zajištění rozvoje odborné způsobilosti zaměstnanců VÚŽ a.s.

**B.29. Smlouva o zpracování osobních údajů**

Smlouva byla uzavřena mezi DVI a VÚŽ, a.s. dne 17. 6. 2021. Předmětem této smlouvy jsou práva a povinnosti smluvních stran při zpracování osobních údajů, včetně opatření k jejich zajištění.

**B.30. Smlouva o poradenských a odborných službách**

Smlouva byla uzavřena mezi DVI a VÚŽ, a.s. dne 13. 4. 2022. Smlouva je uzavřena na dobu určitou do 31. 12. 2023. Předmětem této smlouvy jsou práva a povinnosti smluvních stran při poskytování poradenské a odborné služby vyplývající ze smlouvy (Prováděcí nařízení Komise EU č. 402/2013 o společné bezpečnostní metodě pro hodnocení a posuzování rizik).

**B.31. Rámcová smlouva**

Smlouva byla uzavřena mezi DVI a VÚŽ, a.s. na dobu určitou od 1. 3. 2023 do 31. 12. 2026. Předmětem smlouvy je organizování a nabízení školení QMS.

## 2. Přehled jednání učiněných na popud nebo v zájmu ovládající osoby nebo ji ovládaných osob.

Během rozhodného období učinila Společnost na popud ovládající osoby níže uvedené jednání, které se týkalo majetku přesahujícího 10 % vlastního kapitálu Společnosti, tedy ve výši 1 503 tis. Kč zjištěného podle poslední účetní závěrky k 31. prosinci 2022:

(tis. Kč)	2023
<b>Prodeje</b>	
České dráhy, a.s.	77 253
ČD Cargo, a.s.	20 533
DPOV, a.s.	1 532
<b>Celkem skupina ČD</b>	<b>99 318</b>

(tis. Kč)	2023
<b>Nákupy</b>	
České dráhy, a.s.	11 236
ČD – Informační Systémy, a.s.	2 566
<b>Celkem skupina ČD</b>	<b>13 802</b>

Společnost vyplatila dividendu z nerozděleného zisku 2022 ve výši 1 463 tis. Kč.

## 3. Opatření přijatá či uskutečněná v zájmu ovládající osoby a osoby ovládané a mezi ovládanou osobou a osobami ovládanými stejnou ovládající osobou

V účetním období roku 2023 nebyla v zájmu či na popud výše uvedených osob přijata či uskutečněna žádná opatření.

## 4. Ostatní informace

Veškeré informace z obchodního styku, které by mohly samy o sobě nebo v souvislosti s jinými informacemi způsobit újmu kterékoliv osobě tvořící strukturu vztahů uvedenou v této zprávě o vztazích jsou považovány za důvěrné. Z uvedeného důvodu neobsahuje zpráva o vztazích žádné informace, např. o cenách a rozsahu poskytovaných služeb.

## 5. Prohlášení

Všechny uvedené smlouvy a dodatky ke smlouvám byly uzavřeny za obvyklých obchodních podmínek, kterým odpovídala i poskytnutá plnění a protiplnění. DVI nevznikla z těchto obchodních vztahů žádná újma.

Představenstvo Společnosti konstatuje, že ze vztahů popsaných v této zprávě o vztazích převládají pro Společnost výhody a není si vědoma toho, že by ze vztahů popsaných v této zprávě o vztazích plynuly pro Společnost rizika.

## 6. Závěr

Společnost je ve smyslu ustanovení § 79 zákona č. 90/2012 Sb., o obchodních společnostech a družstvech součástí koncernu, Skupiny ČD.

Zpracování zprávy o vztazích bylo v zákonem stanovené lhůtě zajištěno představenstvem DVI. Zpráva o vztazích byla zpracována podle nejlepšího vědomí a znalostí zpracovatele, čerpaných z dostupných podkladů a dokumentů.

Společnost si není vědoma žádných nevýhod a rizik plynoucích z výše uvedených vztahů, pro žádnou smluvní stranu neznamenaají neoprávněnou výhodu či nevýhodu a Společnosti nevznikla žádná újma ve smyslu § 71 zákona č. 90/2012 Sb., o obchodních společnostech a družstvech.

Tato zpráva o vztazích mezi Ovládající osobou a osobou ovládanou a mezi ovládanou osobou a osobami ovládanými stejnou ovládající osobou za rok 2023 byla schválena usnesením představenstva společnosti č. 52/2024 ze dne 2. 4. 2024

V Praze dne 15. 4. 2024



**Mgr. Radka Drápelová**  
předsedkyně představenstva



**Ing. Mgr. Lenka Vajsarová**  
členka představenstva



**Ing. Aleš Vodák**  
člen představenstva



Dopravní vzdělávací institut, a. s.,  
Prvního pluku 621/8a, Praha 8 - Karlín , PSČ 186 00  
[www.dvi.cz](http://www.dvi.cz)